



**PITEÅ KOMMUN**

**augusti 2007**

**Barn och utbildning**

# Kvalitetsenkät 2007

Mätning av kvalitet över tid  
i grundskola, gymnasieskola och särskola  
i Piteå kommun

**Uppföljningsrapport**

**Resultat av kvalitetsenkät  
i grundskola, gymnasieskola och särskola**

*Niclas Ekberg*

**Nr 90**

## Innehållsförteckning

1. 2007 ÅRS KVALITETSENKÄT – UTFORMNING OCH GENOMFÖRANDE .....	2
1.1 Metod.....	2
1.1.1 Enkätfrågor.....	2
1.1.2 Genomförande .....	3
1.1.3 Bearbetning av resultat .....	3
1.1.4 Svarsfrekvens och bortfall .....	4
2. KVALITETSENKÄTENS RESULTAT .....	5
2.1 Totalresultat per frågetema för grund- och gymnasieskola.....	5
2.2 Resultat per verksamhetsform.....	8
2.2.1 Totalt resultat per verksamhetsform .....	8
2.3 Resultat efter skolår i grund- och gymnasieskolan.....	9
2.3.1 Resultatjämförelse mellan 2007 och 2005 i respektive skolår .....	10
2.4 Förändringar mellan 2007 och 2005 per frågegrupp inom särskoleverksamheterna.....	13
2.4.1 Grundsär   Jämförelse per frågegrupp 2007, 2007 (fr. -05) och 2005 .....	13
2.4.2 Gy.sär (exkl. YTr)   Jämförelse per frågegrupp 2007, 2007 (fr. -05) och 2005 .....	14
2.5 Områdesrelaterade resultat.....	15
2.5.1 Medelvärden per frågegrupp och geografiskt område i grundskolan.....	15
2.5.2 Medelvärden per frågegrupp och rektorsområde i gymnasieskolan.....	16
2.6 Resultat efter kön.....	17
2.6.1 Medelvärden för flickor och pojkar i grundskolan.....	17
2.6.2 Medelvärden för flickor och pojkar i gymnasieskolan.....	17
2.7 Andelen positiva svar i procent per fråga.....	19
2.7.1 Positivt besvarade frågor i grundskola och gymnasium, 2007.....	19
2.7.2 Frågor med lägre andel positiva elevsvar i grund- och gymnasieskola, 2007 .....	20
2.7.3 Respektive skolårs positiva svarsandelar .....	21
2.7.4 Jämförelse av andelen positiva svar i grundskolan per skolår 2007, 2005 och 2004 .....	25
2.7.5 Jämförelse av den totala andelen positiva svar i gymnasiet 2004, 2005 och 2007.....	29
2.8 Verksamheternas styrkor respektive områden för förbättringar.....	31
3 ANALYS OCH KOMMENTARER .....	32
3.1 Frågegrupperna.....	32
3.1.1 Trivsel.....	32
3.1.2 Måltiderna.....	32
3.1.3 Lärande .....	32
3.1.4 Inflytande.....	33
3.1.5 Undervisning .....	33
3.1.6 Trygghet .....	34
3.1.7 Hälsa.....	35
3.2 Förändringar inom och skillnader mellan skolår.....	35
3.3 Avslutande kommentar.....	37
<b>4 BILAGOR.....</b>	<b>38</b>

## 1. 2007 års kvalitetsenkät – utformning och genomförande

Kvalitetsenkäten är att betrakta som en slags kundundersökning och utgör en av delarna i kommunens arbete med att följa upp utbildningsverksamheten. Genom ett långsiktigt arbete med olika resultat-, volym- och andra kundorienterade undersökningar så söker barn- och utbildningsförvaltningen säkerställa de nationellt och kommunalt beslutade målen för verksamheten.

I Piteå kommuns Barn- och utbildningsplan (2006) har fastslagits att det varje udda år ska genomföras en kvalitetetsmätning bland kommunens elever. För att erhålla en representativ bild av elevernas syn på den utbildningsverksamhet som bedrivs har nämnden beslutat att enkätundersökningen ska innefatta eleverna i grundskolans och grundsärskolans skolår 3, 5 och 8 samt gymnasieskolans år 2 och gymnasiesärskolans nationella program år 2.

Enligt ett tidigare beslut i kommunfullmäktige så ska alla kommunens utredningar belysa jämställdheten, barnperspektivet och folkhälsan. Dessa krav uppfylls i denna utvärdering genom att resultaten redovisas per kön, att elevernas åsikter helt utgör underlaget för rapporten samt att enkäten innehåller frågor som belyser folkhälsan i frågegrupperna "Trivsel", "Trygghet" och "Hälsa".

### 1.1 Metod

För grundskolans skolår 3 och grundsärskolans skolår 3 och 5 har registrering av enkätsvarsblanketterna utförts av personal på Barn och utbildningskontoret. Övriga svar har eleverna själva lämnat direkt i webbaserad databas, vilken ingår i utvärderingsprogrammet SISS2000 (v.7.0). Svarsdata har därefter utvunnits av SISS-utbildad personal på Piteå Studie- och vägledningscentrum. Samtliga svar har slutligen bearbetats i kalkylprogrammet Microsoft Excel av personal på Barn- och utbildningskontoret.

#### 1.1.1 Enkätfrågor

2007 års enkät baseras till stor del på kvalitetsenkäten från 2005, vilken hade utarbetats av förvaltningens verksamhetsutvecklare. 2005 års frågor hade sin huvudsakliga grund i Skolverkets förslag till kvalitetsindikatorer, men även tidigare års kvalitets- samt arbetsmiljöenkäter.

För undersökningen har i år, liksom 2005, två olika enkätversioner använts. Båda versionernas frågor kan indelas i de sju grupperingarna:

- Trivsel
- Måltider
- Lärande
- Inflytande
- Undervisning
- Trygghet
- Hälsa

Nytt för i år är att Piteå kommun har ingått ett samarbete med fyra andra kommuner<sup>1</sup> i syfte att stärka kvalitetsarbetet och det har bland annat fått till följd att enkäten har utökats med ett antal överenskomna frågor. Medelst tre helt nya frågor har därtill visst fokus lagts på nyttjandet av IT, media och bibliotek i undervisningen.

---

<sup>1</sup> Kommunerna som initierade samarbetet var Luleå, Piteå, Skellefteå, Umeå och Lund. Tanken är att kommunerna 2008 ska kunna börja jämföra resultaten på de gemensamma frågorna.

Den ena versionen har omfattat 42 frågor och har i pappersform givits till grundskolans skolår 3 och grundsärskolans skolår 3 och 5. Träningsskolan har tidigare år utgått i enkäterna, varför gruppen ej tas med i de olika resultatjämförelserna.

Den andra versionen har riktats mot eleverna i grundskolans skolår 5 och 8, grundsärskolans skolår 8, gymnasieskolans år 1 och gymnasiesärskolans nationella program år 1. Denna enkät har omfattat 46 frågor och besvarats via Internet. De båda enkätversionerna återfinns som bilaga 1 respektive 2 i denna rapport. I den andra bilagan åskådliggörs dessutom hur 2007 års frågor svarar mot frågorna i 2005 års enkät.

Tidigare genomförda enkäter har riktats till gymnasieskolans årskurs 2. I år beslöts att rikta enkäten till elever i årskurs 1, då andraårskursarna varit alltför nyttjade i andra undersökningar.

### **1.1.2 Genomförande**

Enkätundersökningen har genomförts på olika sätt för att anpassa metod efter elevernas olika ålder och mognad. Svarstiden har varit vecka 12 t.o.m. vecka 14, 2007

Barn i skolår 3 i grundskolan samt grundsärskolans skolår 3 och 5 har besvarade enkäten på papper i klassrummet. Denna metod skulle ge personalen utrymme att förklara ord och bilder (s.k.smileys), som eleverna eventuellt inte förstod.

Elever i grundskolans skolår 5 och 8, grundsärskolans skolår 8 samt gymnasieskolans år 1 och gymnasiesärskolans år 1 har besvarat enkäten via databas på Internet.

Alla lärare tillsändes via ansvarig rektor ett följebrev, vilket innehöll instruktioner för genomförandet och kontaktuppgifter till för enkäten ansvariga på Barn- och utbildningsförvaltningen.

### **1.1.3 Bearbetning av resultat**

Gymnasiechef, grundskolechefer och arbetsledarna i de olika skolformerna tillsändes 1 juni både de mer kommun- och områdesövergripande resultaten och de mer specifika resultaten för de olika skolorna. Rektorena erhöll, i de fall där elevantalet bedömdes erbjuda erforderlig anonymitet, därtill resultaten per enhet och klass och anmodades fördela materialet bland berörda lärare.

Ytterligare resultatsammanställningar har i dialog mellan rektorer och förvaltningspersonal även framtagits efter ovan nämnda resultatutskick.

På grund av det stora antalet frågor och tidigare års rapporteringsform så har de sju, ovan nämnda, frågegrupperingarna nyttjats i merparten av denna rapports resultatredovisningar.

Resultatet anges i medelvärden. För att beräkna värdet har de olika svarsalternativen fått värdena 1 - 4. Alternativet "Aldrig" ger värdet 1, alternativet "Ibland" ger värdet 2, alternativet "Ofta" ger värdet 3 och alternativet "Alltid" ger värdet 4. För frågorna som rör mobbning (version 1, frågorna 35 och 36; version 2, frågorna 38-40) är skalan omvänd, vilket tagits hänsyn till i resultatberäkningarna.

Under rapportens avsnitt 2.6 "Andelen positiva svar i procent per fråga" redovisas andel positiva svar i procent per verksamhetsform. Som positiva svar har definierats alternativen "Ofta" och "Alltid". Hänsyn har tagits till frågor med omvänd skala. I syfte att gagna läs- och överblickbarhet har tabellernas celler försetts med olika villkor, vilka renderar i olika färgfyllningar beroende på värdenas storlek: Om färre än 2/3 (66,7%) av de svarande har avgivit positiva svar så färgläggs cellen i rött,

medan den grönfärgas i de fall där 3/4 (75%) – eller fler – har avgivit positiva svar. Om resultatvärdena ligger däremellan så bibehålls den vita färgen.

#### 1.1.4 Svarsfrekvens och bortfall

Figur 1

<b>Svarsfrekvens 2007</b>			
	<b>Inkomna. svar</b>	<b>Elever, totalt</b>	<b>Sv.frekvens</b>
Skolår 3	373	398	93,7%
Skolår 5	341	478	71,3%
Särskola, år 3 & 5	8	10	80,0%
Skolår 8	406	567	71,6%
Särskola, år 8	3	5	60,0%
Gy, år 1	391	614	63,7%
Gy.sär, år 1	12	14	85,7%
<b>Totalt</b>	<b>1534</b>	<b>2086</b>	<b>73,5%</b>

Enkäten har genomförts på skoltid och svarsfrekvensen bör av den anledningen ligga högre än vad som visas i aktuell undersökning där svarsfrekvensen, som tabellen ovan visar, uppgår till 73,5 %. Bortfallet blir således 26,5 %, vilket måste betraktas som en anmärkningsvärt hög siffra.

En jämförelse ger vid handen att 2007 års svarsfrekvens ligger 8,9 procentenheter under svarsfrekvensen för 2005 års kvalitetsmätning. Frånsett gymnasiesärskolan, vars svarsandel ökar med 35,7 procentenheter, så uppvisar de andra verksamhetsformerna lägre svarsfrekvenser: Grundsärskolan (-26,7), grundskolan (-10,4) och gymnasieskolan (-1,6).

Av bortfallskontrollen framgår att det finns 22 klasser som inte besvarat kvalitetsenkäten, vilket är att jämföra med 10 klasser 2005. När det gäller gymnasieskolan så saknas svar från 10 klasser, medan det för grundskolans del rör sig om 12 klasser. Sett till den sistnämnda kategorin återfinns 2 st. i skolår 3, 5 st. i skolår 5 och 5 st. i skolår 8.

Barn- och utbildningsnämnden har tydligt gjort klart att rektor som pedagogisk ledare har det övergripande ansvaret för att verksamheten som helhet inriktas på att nå fastställda mål. Rektor har också ansvar för att årligen utvärdera verksamheten. Graden av måluppfyllelse skall anges i kvalitetsredovisningen. Nämnden ställer tydliga krav på verksamheten genom mål, uppföljning och utvärdering. Enligt den mall för kvalitetsredovisning som finns ska resultat från den nu genomförda enkäten redovisas av varje rektorsområde.

Utifrån ovanstående bör varje rektor klargöra för all personal att de inte har delegation att fatta beslut om att kvalitetsenkäten inte ska genomföras i en klass.

Information om svarsfrekvens för respektive område, skola och skolår utgjorde en del i de resultatutskick som utgick i den 1 juni, 2007.

## 2. Kvalitetsenkätens resultat

I detta avsnitt redovisas resultat för kommunen som helhet. Resultaten redovisas uppdelade på följande frågegrupper:

Trivsel, fr. 1-3

Måltider, fr. 4-6

Lärande, fr. 7-15

Inflytande, fr. 16-22

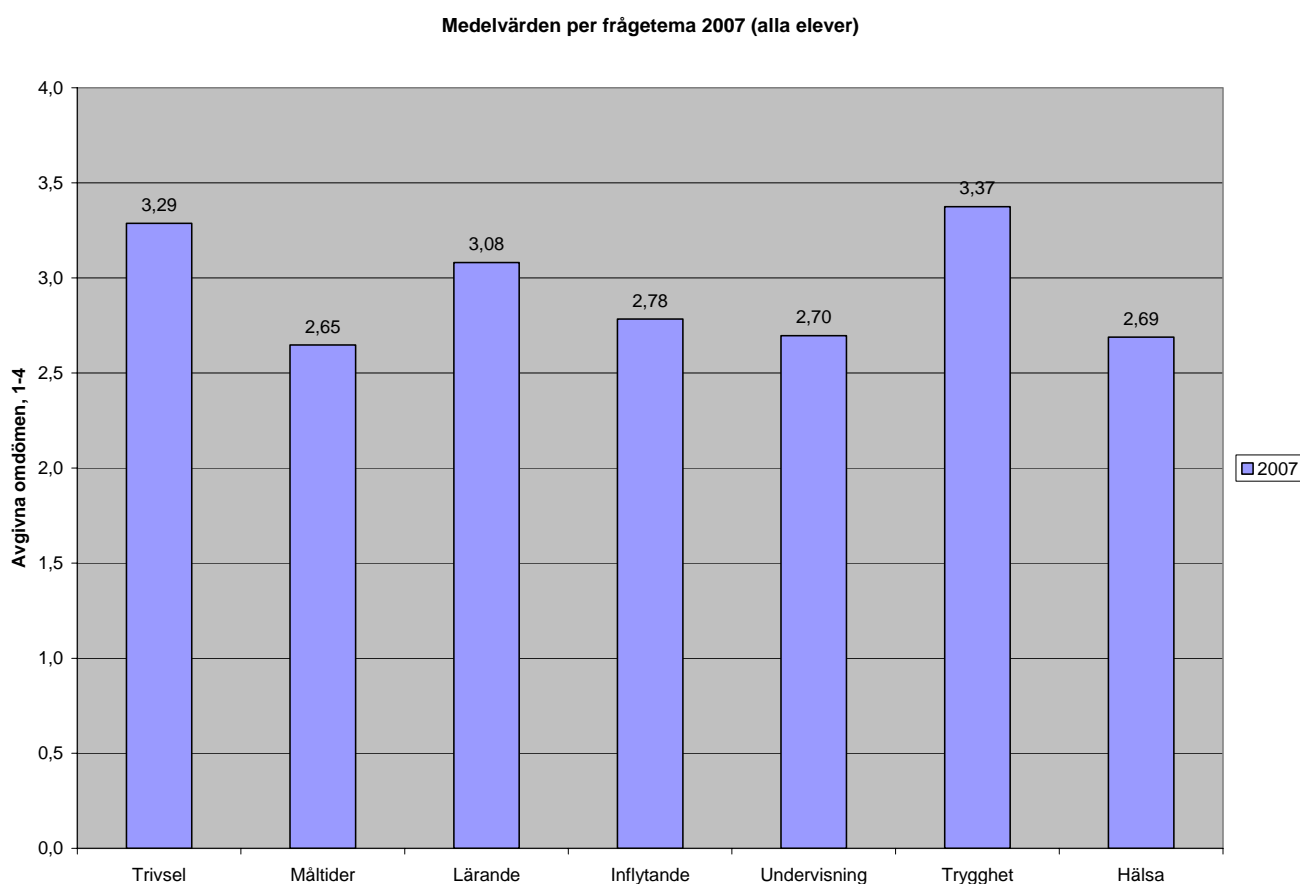
Undervisning, fr. 23-30

Trygghet, fr. 31-41

Hälsa, fr. 42-46

### 2.1 Totalresultat per frågetema för grund- och gymnasieskola

Figur 2

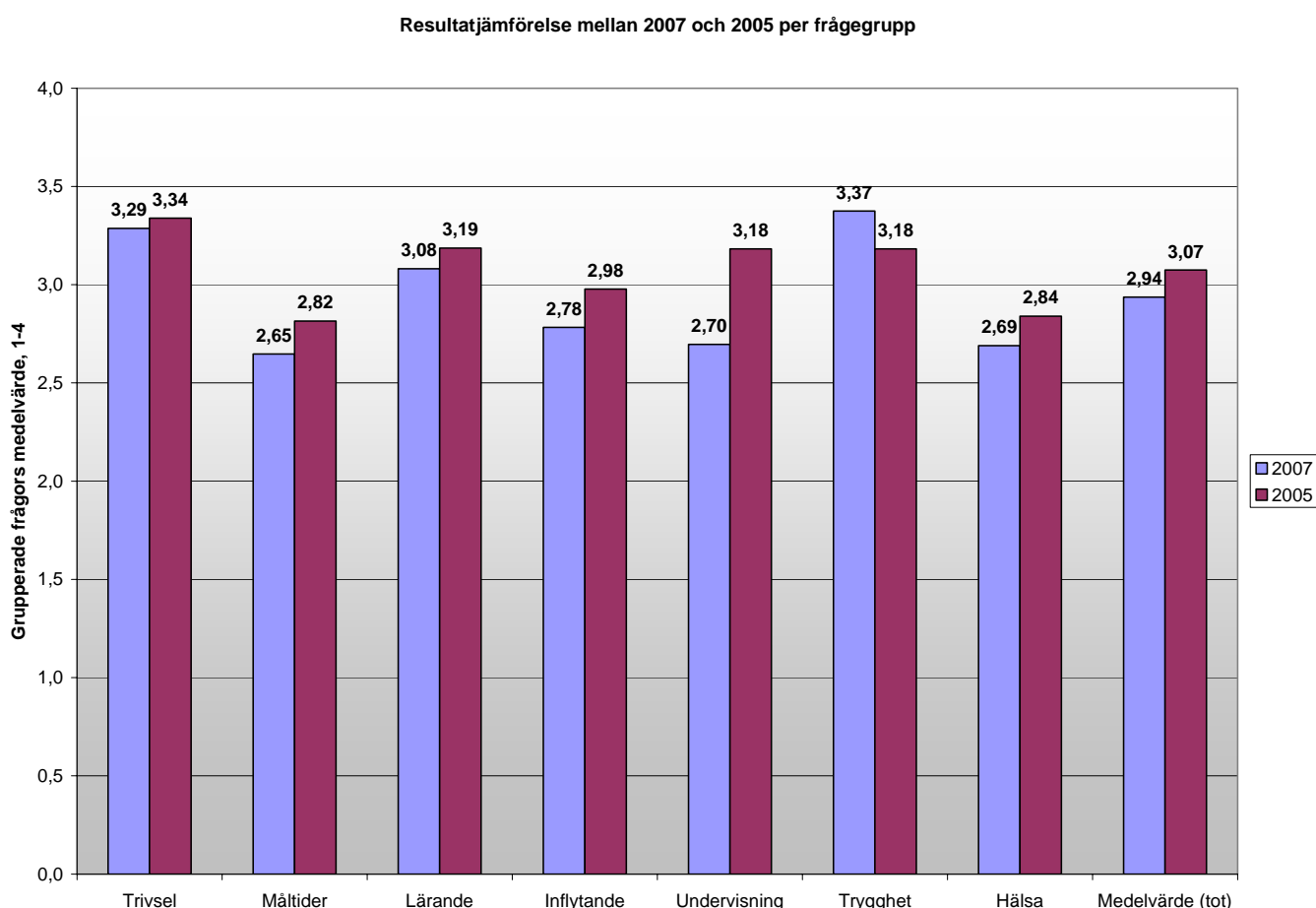


När det gäller samtliga elevers omdömen kring de sju frågegrupperna så kommunövergripande resultatet så blir bilden aningen tudelad: De tre frågegrupperna "Trivsel", "Lärande" och "Trygghet" särskiljer sig genom att ha erhållit markant högre elevomdömen än de övriga frågegrupperna (se fig. 2).

Sett till medelvärdet för respektive frågegrupp så erhåller gruppen "Trygghet" det högsta resultatet. Därefter kommer i fallande ordning "Trivsel", "Lärande", "Inflytande", "Undervisning" och "Hälsa". Det lägsta värdet får "Måltider". Mellan det högsta värdet för "Trygghet" (3,37) och det lägsta för "Måltider" (2,65) är differensen 0,72 skalenheter.

Vid en jämförelse med utfallet från 2005 års mätning så visar sig resultaten för kommunen 2007 vara lägre i samtliga frågegrupper utom en: "Trygghet" (se fig. 3). Här har resultatet istället förbättrats med 0,19 skalenheter. Resultatet för frågegruppen "Undervisning" utmärker sig med den enskilt största försämringen, vilken uppgår till 0,48 skalenheter. Övriga frågegrupper uppvisar resultatförsämringar på mellan 0,20 och 0,05 skalenheter.

Figur 3



Vi bör dock hålla i minnet att frågorna i kvalitetsenkäten förändrades inför 2007 års mätning, varför en jämförelse inte blir särdeles rättvisande. För en mer korrekt jämförelse måste 2007 års resultat slås ut på de frågor, vilka återfanns i 2005 års mätning – medan de för 2007 nya och förändrade frågorna då lämnas därhän. (Se fig. 4.)

När de för 2007 års enkät nya eller förändrade frågorna<sup>2</sup> lyfts ut ur de gruppvisa medelvärdesberäkningarna så förändras resultatet, vilket figur 4 visar. Främst ger den reviderade frågebasen för beräkningarna återverkningar på resultaten för grupperna "Undervisning" och "Trygghet".

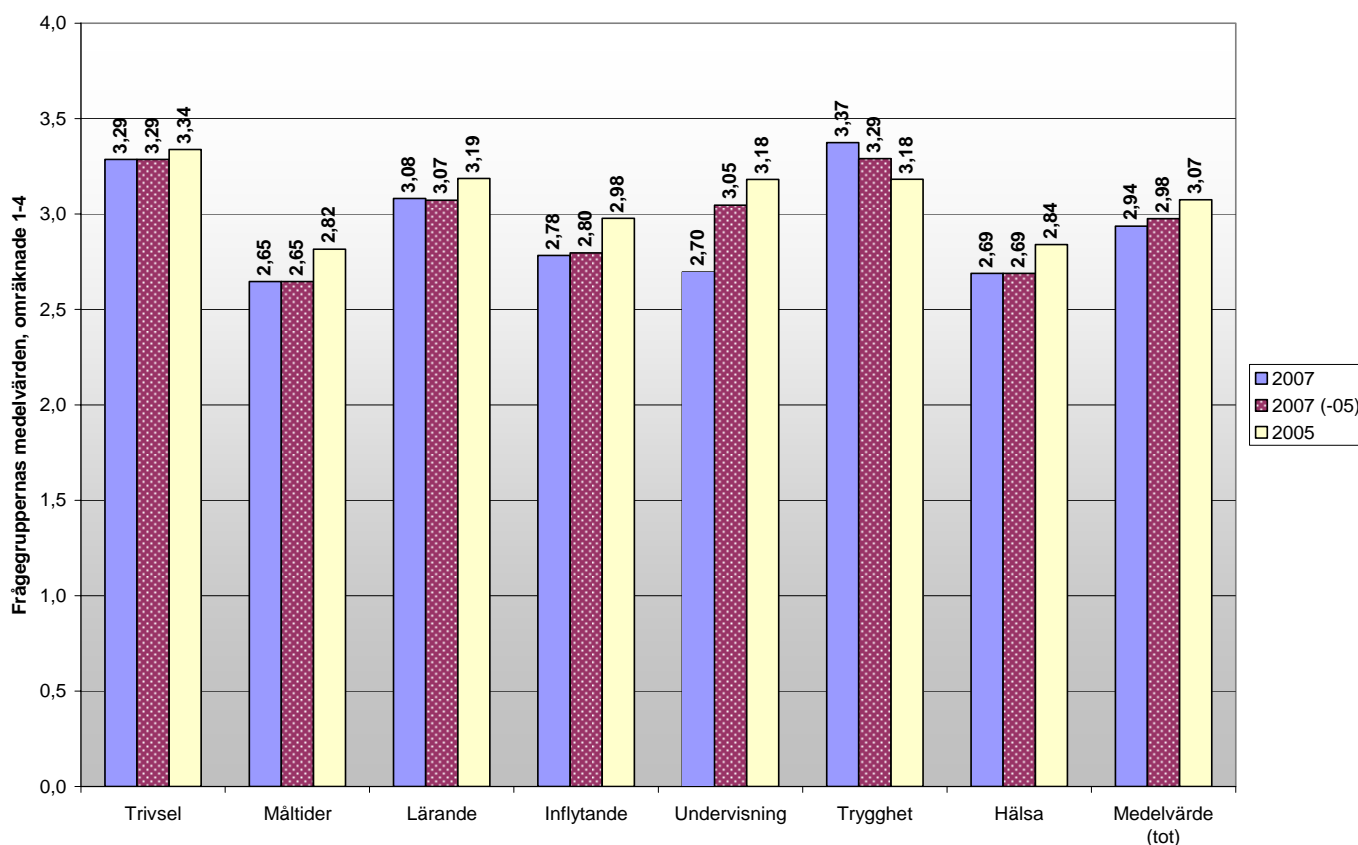
Gruppen "Undervisning" skulle, med den reviderade beräkningsmodellen räknas upp med 0,35 skalenheter och därmed uppnå resultatet 3,05, vilket skulle innebära en egentlig resultatförsämring med 0,13 skalenheter jämfört med 2005. Den stora resultatkillnaden, som uppstår i och med ändrad beräkningsmodell, beror på att frågorna om IT-, media- och biblioteksanvändning – vilka erhållit väldigt svaga svarsresultat – i detta fall ej medtas i beräkningen.

Den förändrade beräkningsgrunden får även till följd att resultatet för frågegruppen "Trygghet" justeras ned med 0,08 skalenheter till 3,29. Detta värde ligger dock fortfarande över 3,18, vilket var 2005 års mätresultat.

I övriga frågegrupper innebär användandet av en till 2005 års mätning anpassad beräkningsmodell få eller inga resultatförändringar.

Figur 4

Resultatjämförelse mellan 2007, 2007 (på basis av frågor från -05) och 2005 per frågegrupp

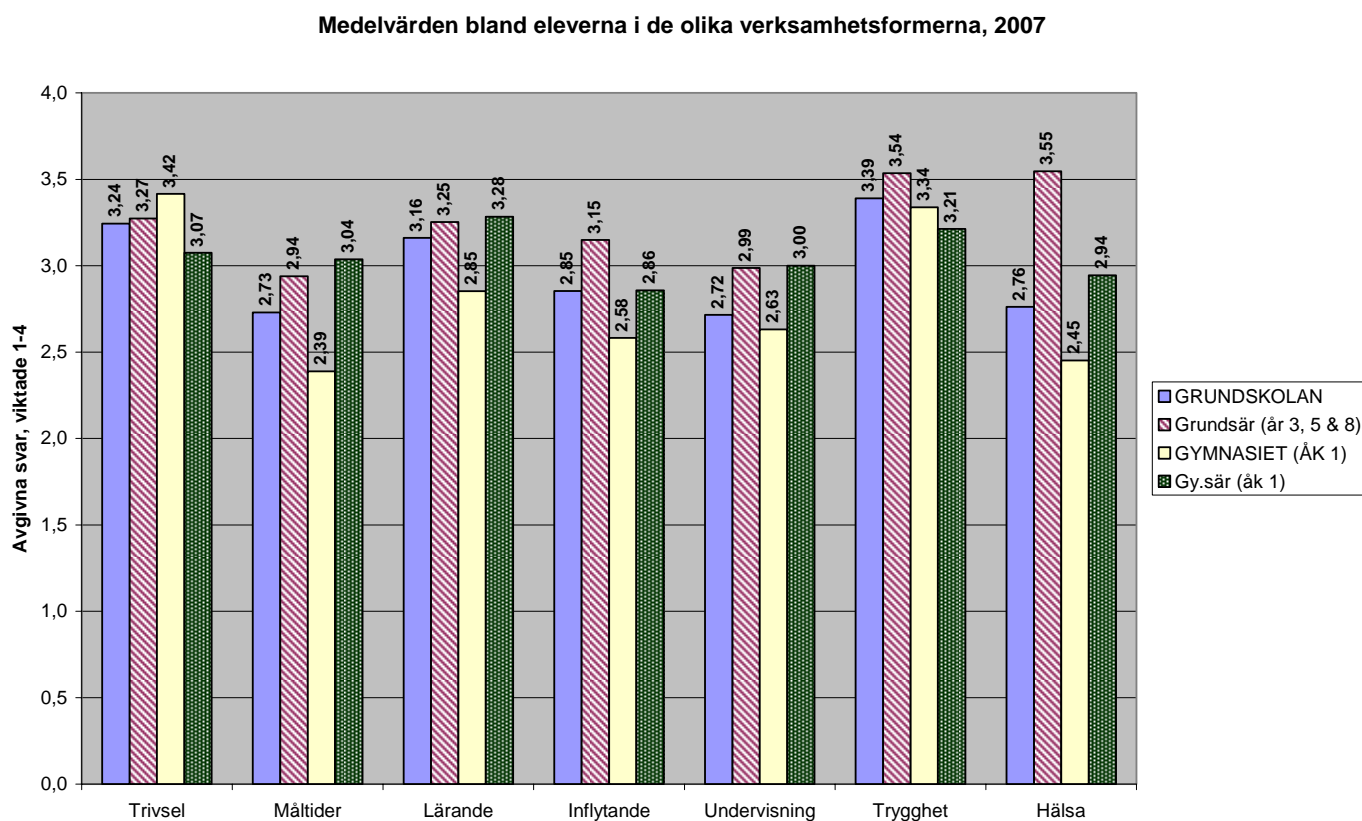


<sup>2</sup> Frågorna som lyfts ur beräkningen av de olika frågegruppernas medelvärden, enligt 2005 års elevfrågor, är 10 till antalet. Frågorna är tio till antalet och utgörs av nr. 12, 15, 17, 19, 24, 25, 26, 32, 33 och 34. (Jmf Bilaga 2)

## 2.2 Resultat per verksamhetsform

### 2.2.1 Totalt resultat per verksamhetsform

Figur 5



De sammantagna resultaten från kommunens elever visade att frågegruppen "Trygghet" erhöll de mest positiva omdömena (3,37), emedan "Måltider" – med det genomsnittliga värdet av 2,65 – sammantaget fick de lägsta. Differensen mellan dessa båda värden var 0,73.

När det gäller grundskolan, som verksamhetsform, så följer den kommunbildens motto att frågorna inom gruppen "Trygghet" får de bästa omdömena. Däremot är det inte frågegruppen "Måltider" utan "Undervisning", med genomsnittsvärdet 2,72, som visar det lägsta mätresultatet. Differensen mellan värdena för "Trygghet" och "Undervisning" ligger på 0,67 skalenheter. (Se figur 5.)

Grundsärskolan uppvisar de mest positiva resultaten bland de olika verksamhetsformerna när det gäller frågegrupperna "Hälsa", "Trygghet" och "Inflytande". Främst positionerar sig "Hälsa", med ett värde av 3,55. Det lägsta resultatet, för grundsärskolans del, uppvisar "Måltider" med 2,94. Differensen mellan sistnämnda kategori och "Hälsa" är 0,61 skalenheter.

För gymnasieskolans del så får fem frågegrupper här de lägsta genomsnittliga omdömena, sett till samtliga verksamhetsformer. Det lägsta resultatet – 2,39 – uppvisar "Måltider", som åtföljs av "Hälsa" och därefter "Inflytande". De många och relativt låga resultaten för de olika frågegrupperna till trots så uppvisar gymnasiet det högsta resultatet av alla verksamhetsformer ifråga om "Trivsel" (3,42). Den

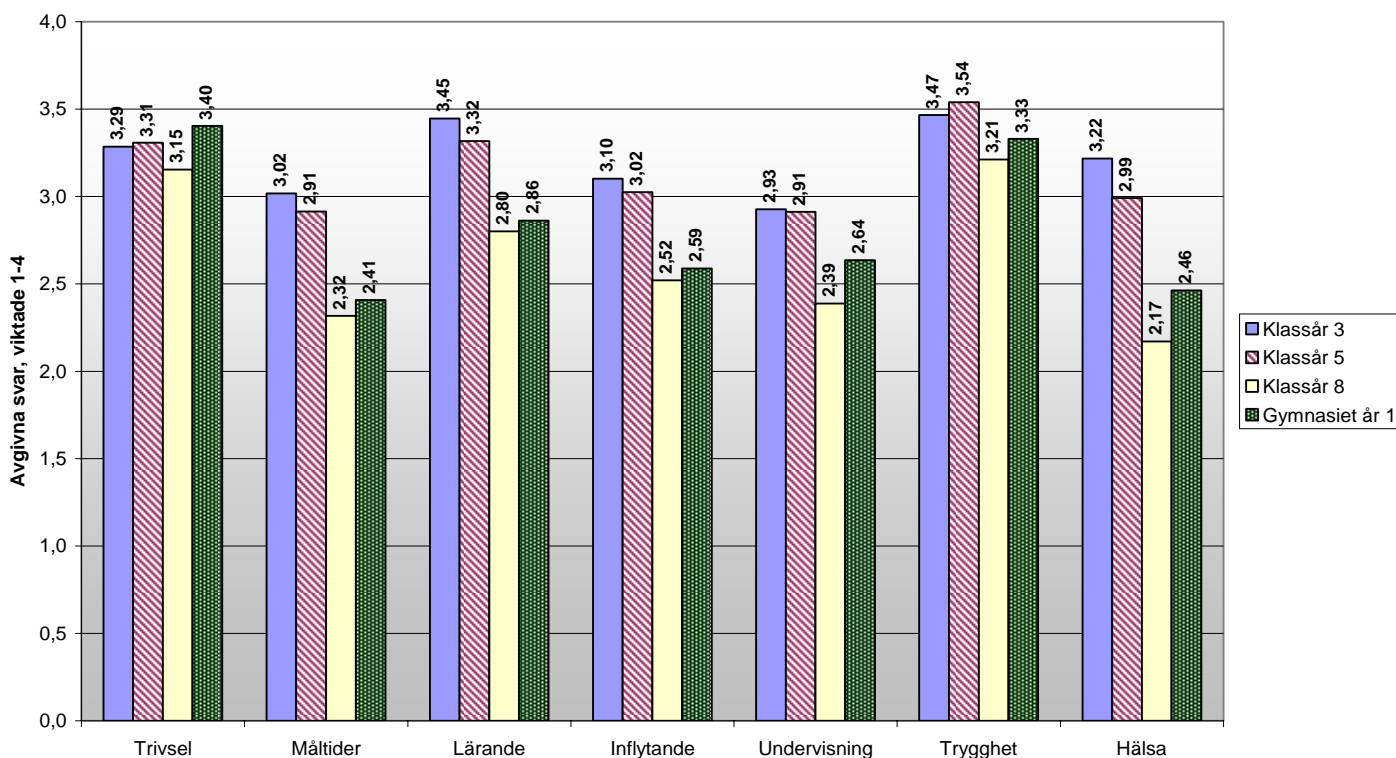
totala differensen uppgår till 1, 03 skalenheter, vilken är den största bland de fyra verksamhetsformerna.

Den lägsta differensen mellan högsta och lägsta värde återfinns i gymnasiesärskolan, för vilken värdet är 0,43. Elevernas genomsnittligt mest positiva omdömen har avgivits inom frågekategorin "Lärande" vilket ger kategorin värdet 3,28. Det lägsta resultatet utgörs av "Inflytande", vars värde är 2,86. Sett till alla verksamhetsformer så påträffas här även de lägsta resultaten när det gäller kategorierna "Trivsel" (3,07) och "Trygghet" (3,21).

## 2.3 Resultat efter skolår i grund- och gymnasieskolan

Figur 6

Medelvärden bland elever i klassåren 3, 5, 8 och Gy 1, 2007



Bland grundskoleeleverna så visar årets resultat i stort på ett omvänt förhållande mellan svarsnivå och ålder; ju högre skolår, desto lägre är elevernas bedömning. Särskilt tydligt är detta förhållande när det gäller eleverna i skolår 8, vilka uppvisar de lägsta resultaten i samtliga frågekategorier (se fig. 6). Denna bild överensstämmer med iakttagelserna från 2005 års kvalitetsmätning.

När det gäller skolåren 3 och 5 så är det omvända förhållandet mellan svarsnivå och ålder inte lika tydligt, då två undantag visar sig bryta den generella bilden: Resultaten för skolår 5 överstiger något de för skolår 3 ifråga om både "Trygghet" och "Trivsel". Vad gäller frågegruppen "Trygghet" så gjordes samma iakttagelser vid mätningen 2005 emedan utfallet för "Trivsel" är nytt för i år.

För att återknyta till förhållandena mellan svarsnivåerna för skolår 8 och de andra två skolåren inom grundskolan så föreligger mellan resultaten för de olika frågekategorierna en skalenhetsdifferens på mellan 0,15 (Trivsel) och 1,05 (Hälsa).

Resultaten för hela gymnasieskolans åk 1 ligger, sett till var och en av frågegrupperna, under de för skolåren 3 och 5 – förutom när det gäller "Trivsel" där man med 3,40 uppvisar det högsta värdet, sett till samtliga skolår. Vidare har förstaarseleverna på gymnasieskolan har avgivit omdömen vilka ger högre medelvärden i samtliga frågekategorier jämfört med eleverna i skolår 8. Vid en jämförelse mellan gymnasieskolans, åk. 1 och skolår 8 så står de tydligaste differenserna att finna i kategorierna "Hälsa" (0,29 skalenheter), "Undervisning" (0,25) och "Trivsel" (0,25).

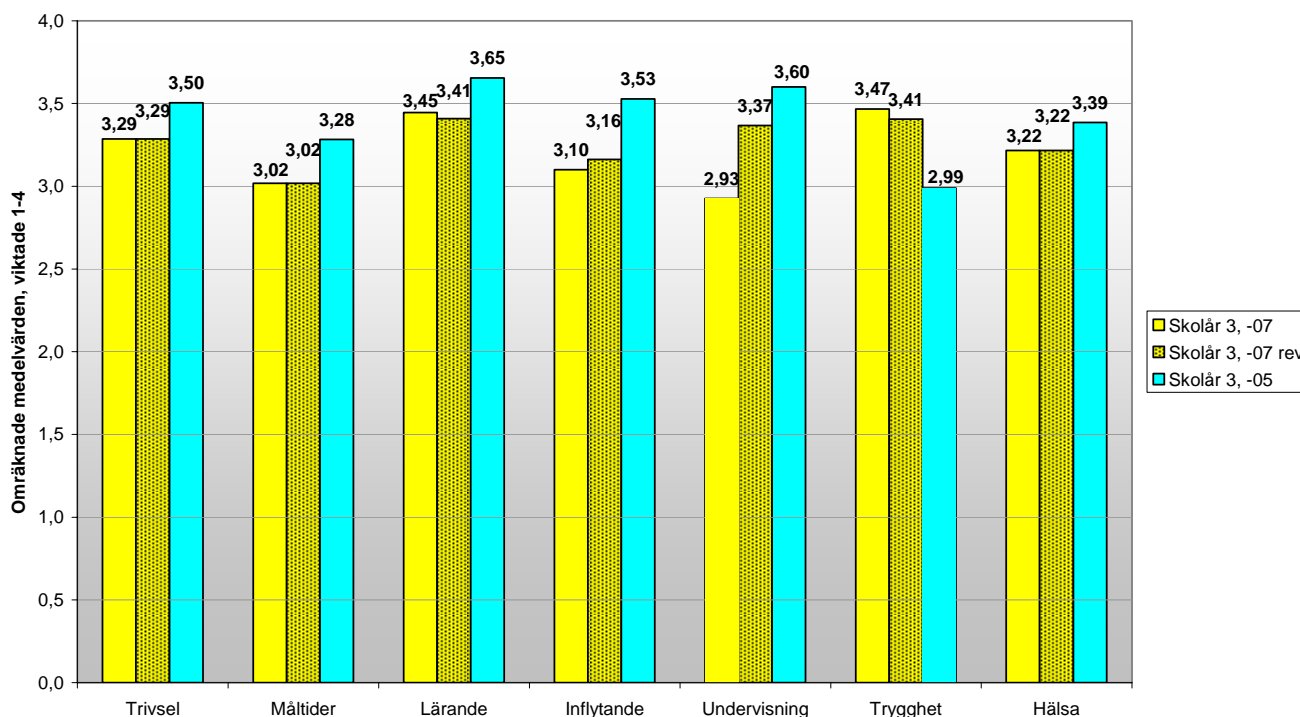
### 2.3.1 Resultatjämförelse mellan 2007 och 2005 i respektive skolår

Då vi har sett indikationer på en resultatförsämring mellan 2005 och 2007 år mätningar (se fig. 4) så kan det vara av intresse att framtaga ett med 2005 års mätning jämförbart resultat för respektive skolår. Är den indikerade resultatförsämringen allmänt utbredd eller rör den specifika skolår? En ombearbetning av resultaten, där de nya och förändrade frågorna för 2007 lyfts ur medelvärdesberäkningarna, ger vid handen att resultatförsämringen kan knytas till utfallet i skolår tre (se fig. 7). Jämförelsen visar på fallande resultat i samtliga frågegrupper, utom en: "Trygghet", vars värde 2007 har ökat med 0,42 skalenheter. Övriga kategorier uppvisar fallande resultat med mellan 0,37 (Inflytande) och 0,17 skalenheter (Hälsa).

Då denna reviderade beräkningsgrund nyttjas så blir medelvärdet av förändringarna mellan 2007 och 2005 i skolår 3 -0,15 skalenheter, sett över de sju frågegrupperna.

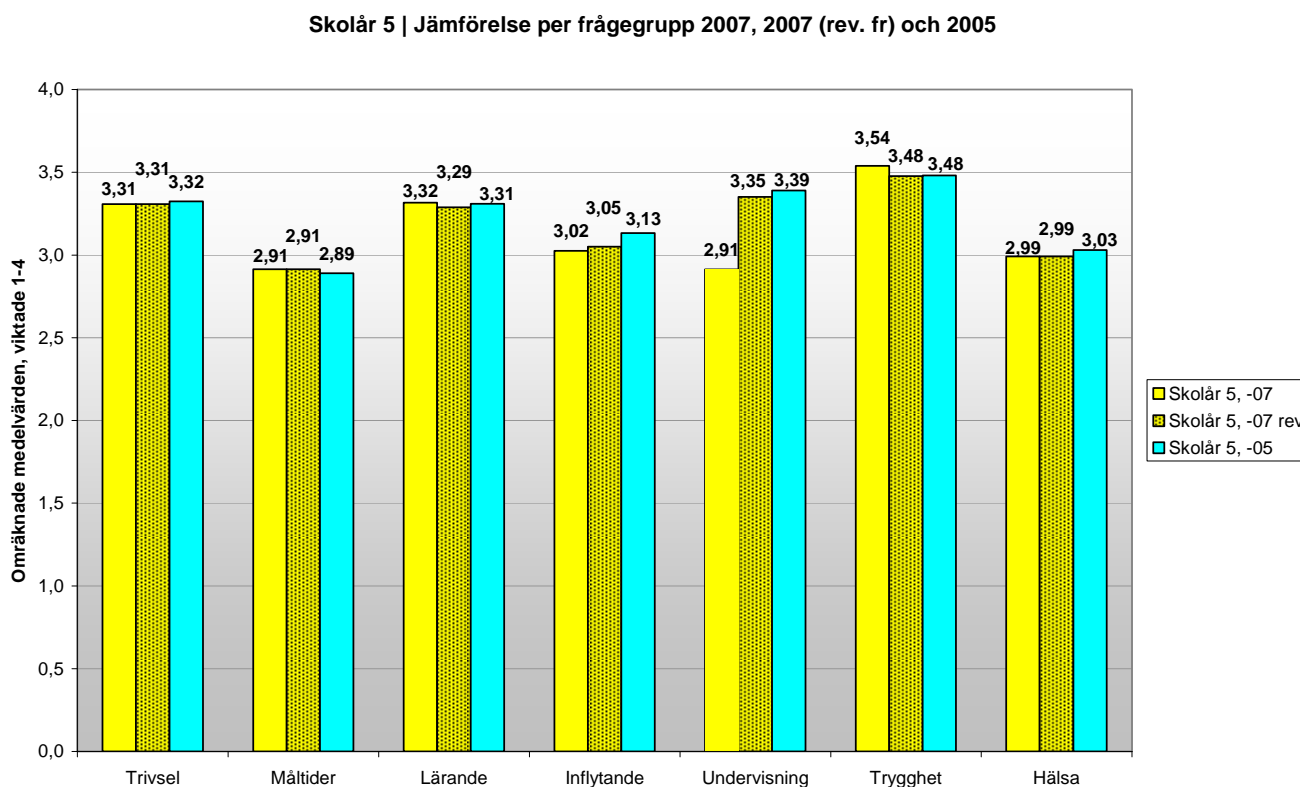
Figur 7

Skolår 3 | Jämförelse per frågegrupp 2007, 2007 (rev. fr) och 2005



När det gäller medelvärdet av förändringarna mellan 2007 och 2005 i skolår 5 så motsvarar de -0,03 skalenheter, sett över de sju frågegrupperna (se fig. 8). Den kraftigaste försämringen har här ägt rum i kategorin "Inflytande", vars resultat har minskat med 0,08 skalenheter, emedan resultatet för "Måltider" röner en knapp förbättring och förhållandet inom frågegruppen "Trygghet" är oförändrat.

Figur 8



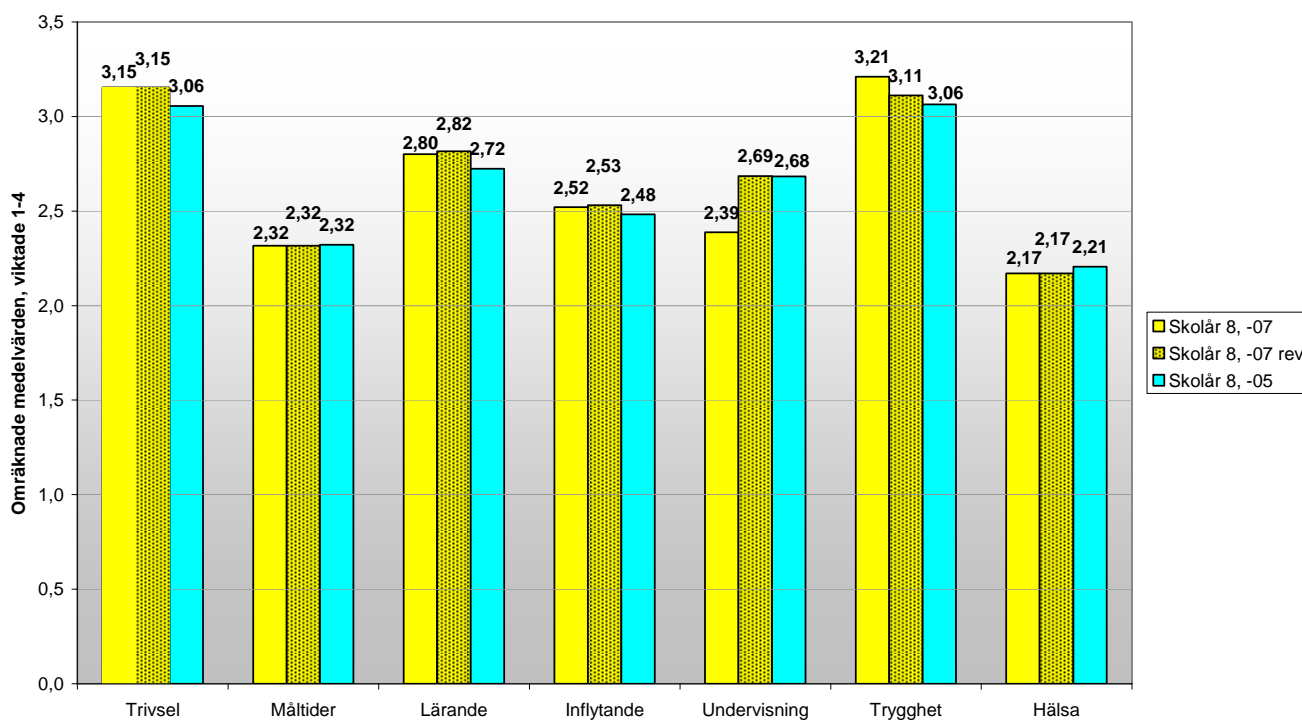
Skolår 8 och gymnasieskolans åk. 1 uppvisar enligt den reviderade beräkningsmodellen en liktydig bild i så motto att medelresultaten ökar med 0,04 skalenheter i båda fallen, från 2005 till 2007. Skolår 8, liksom gymnasieskolans årskurs 1, uppvisar värdeökningar i sex av sju frågekategorier.

För skolår 8 så är ökningarna störst i kategorierna "Trivsel" (0,10) och "Lärande" (0,09), medan "Hälsa" uppvisar en resultatförsämring med 0,04 skalenheter (se fig 9).

Gymnasieskolans resultat pekar på ökningarna för bl.a. "Lärande" (0,10), "Undervisning" (0,09) och "Inflytande" (0,08), men värdena för "Måltider" visar på en försämring med 0,12 skalenheter (se fig. 10).

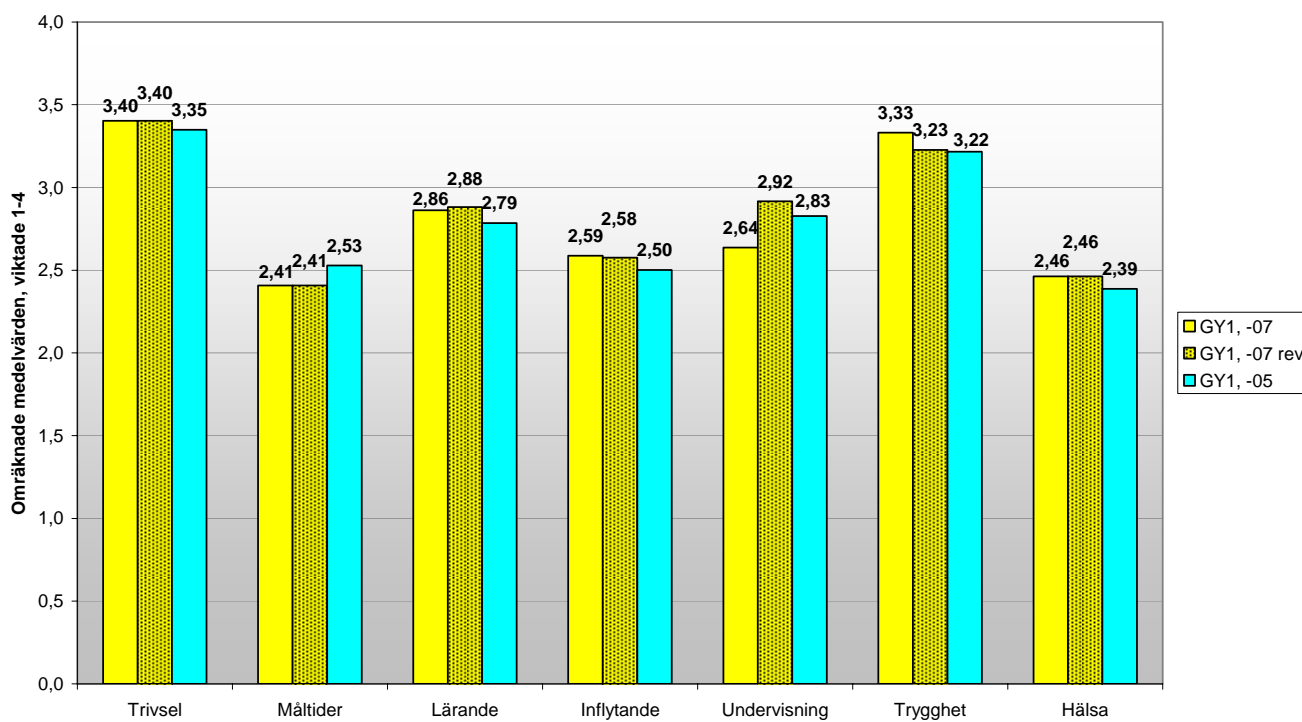
Figur 9

Skolår 8 | Jämförelse per frågegrupp 2007, 2007 (rev. fr) och 2005



Figur 10

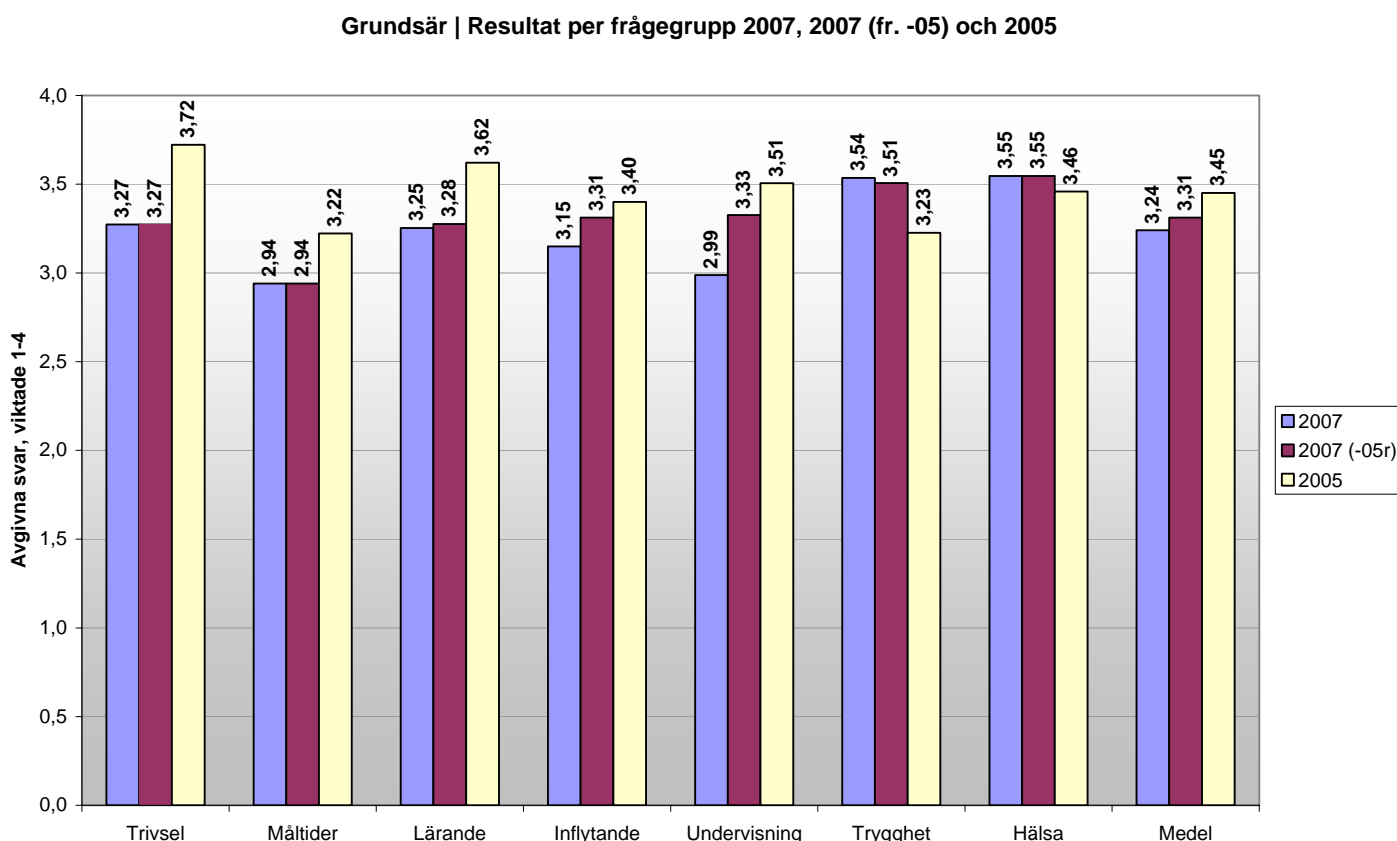
Gy, ÅK 1 | Jämförelse per frågegrupp 2007, 2007 (rev. fr) och 2005



## 2.4 Förändringar mellan 2007 och 2005 per frågegrupp inom särskoleverksamheterna

### 2.4.1 Grundsär | Jämförelse per frågegrupp 2007, 2007 (fr. -05) och 2005

Figur 11



Resultaten för eleverna inom grundskolans särskoleverksamhet är genomgående väldigt höga, med ett medelvärde av 3,31. De högsta omdömet får kategorin "Hälsa", vilket bryter den gängse bilden bland de olika verksamhetsformerna. Därefter följer "Trygghet" och "Trivsel", vilket i sin tur kan sägas återställa ovan nämnda bild. I den mån man kan här kan tala om låga värden så avges de inom kategorin "Måltider".

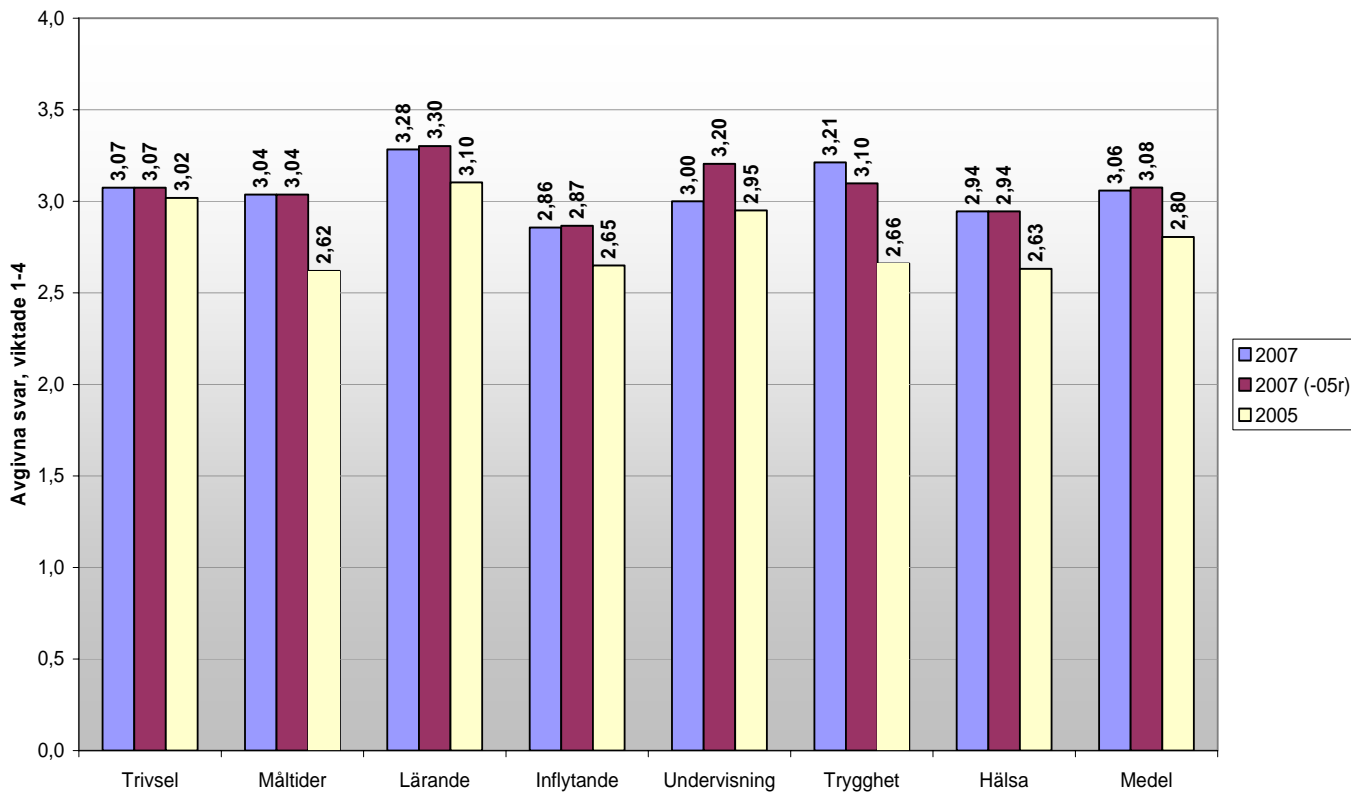
När de nya och förändrade frågorna för 2007 lyfts ur medelvärdesberäkningarna, så framträder vid jämförelser med undersökningen 2005 fallande resultat i fem av de sju kategorierna. Den största resultatförsämringen (-0,45 skalenheter) gäller "Trivsel", vilken åtföljs av "Lärande" (-0,35) och "Måltider" (-0,28). De två förbättrade frågegrupperna utgörs av "Trygghet" och "Lärande"

Sett till samtliga kategorier uppgår medelvärdet av resultatförändringen till -0,14 skalenheter.

## 2.4.2 Gy.sär (exkl. YTr) | Jämförelse per frågegrupp 2007, 2007 (fr. -05) och 2005

Figur 12

Gy.sär (-Ytr) | Resultat per frågegrupp 2007, 2007 (fr. -05) och 2005



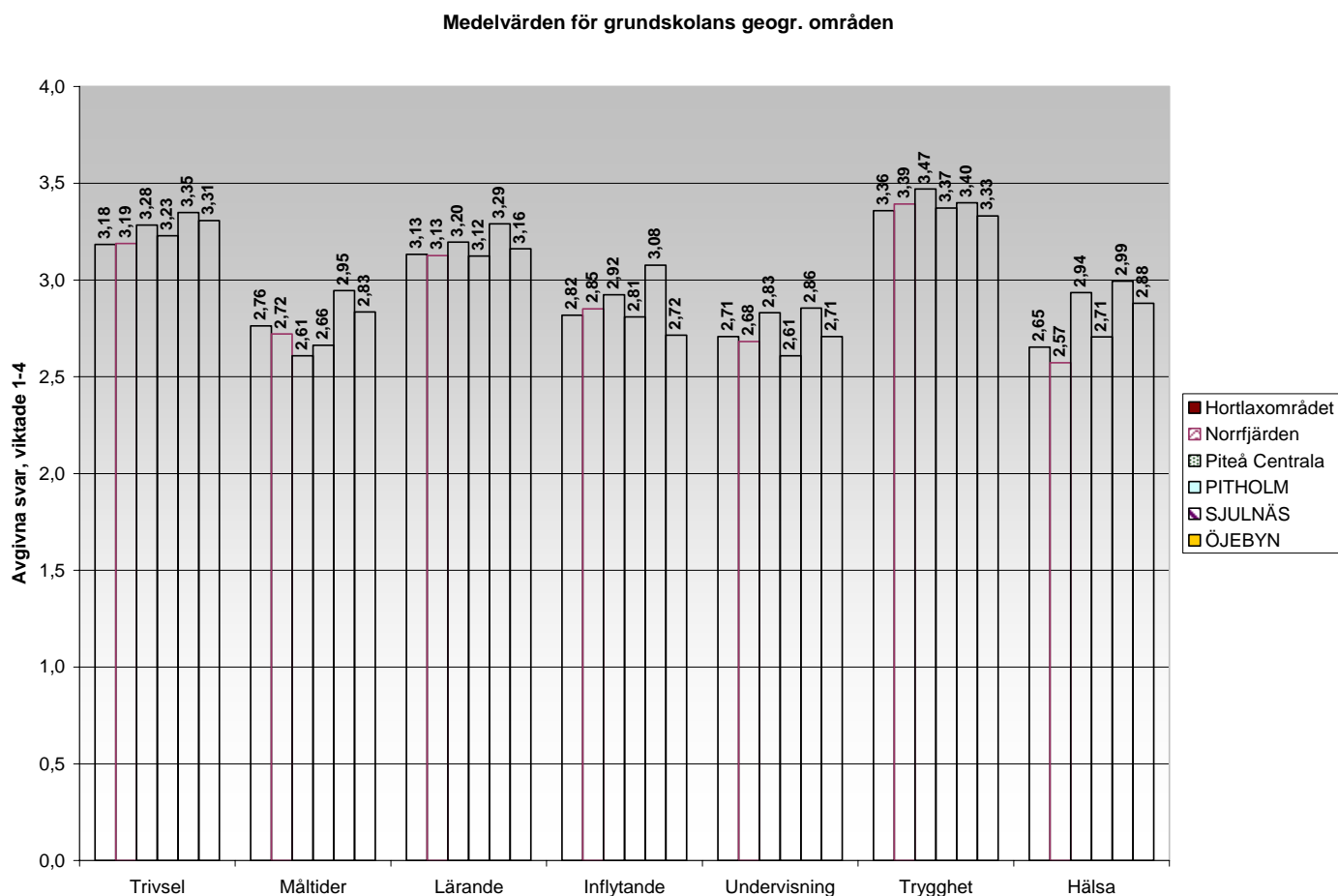
Även för den gymnasiala särskolan är värdena relativt höga, särskilt vad gäller kategorierna "Lärande", "Trygghet" och "Trivsel". Anmärkningsvärt är det höga värdet, 3,04, för "Måltider". De lägsta omdömena avges inom frågegruppen "Inflytande".

Jämförelser mellan resultaten i år och 2005 visar på idel resultatförbättringar, vilka i medeltal uppgår till 0,27 skalenheter. Den allra starkaste förbättringen står att finna i kategorin "Trygghet" (0,44 skalenheter) som tätt åtföljs av "Måltider" (0,42)

## 2.5 Områdesrelaterade resultat

### 2.5.1 Medelvärden per frågegrupp och geografiskt område i grundskolan

Figur 13



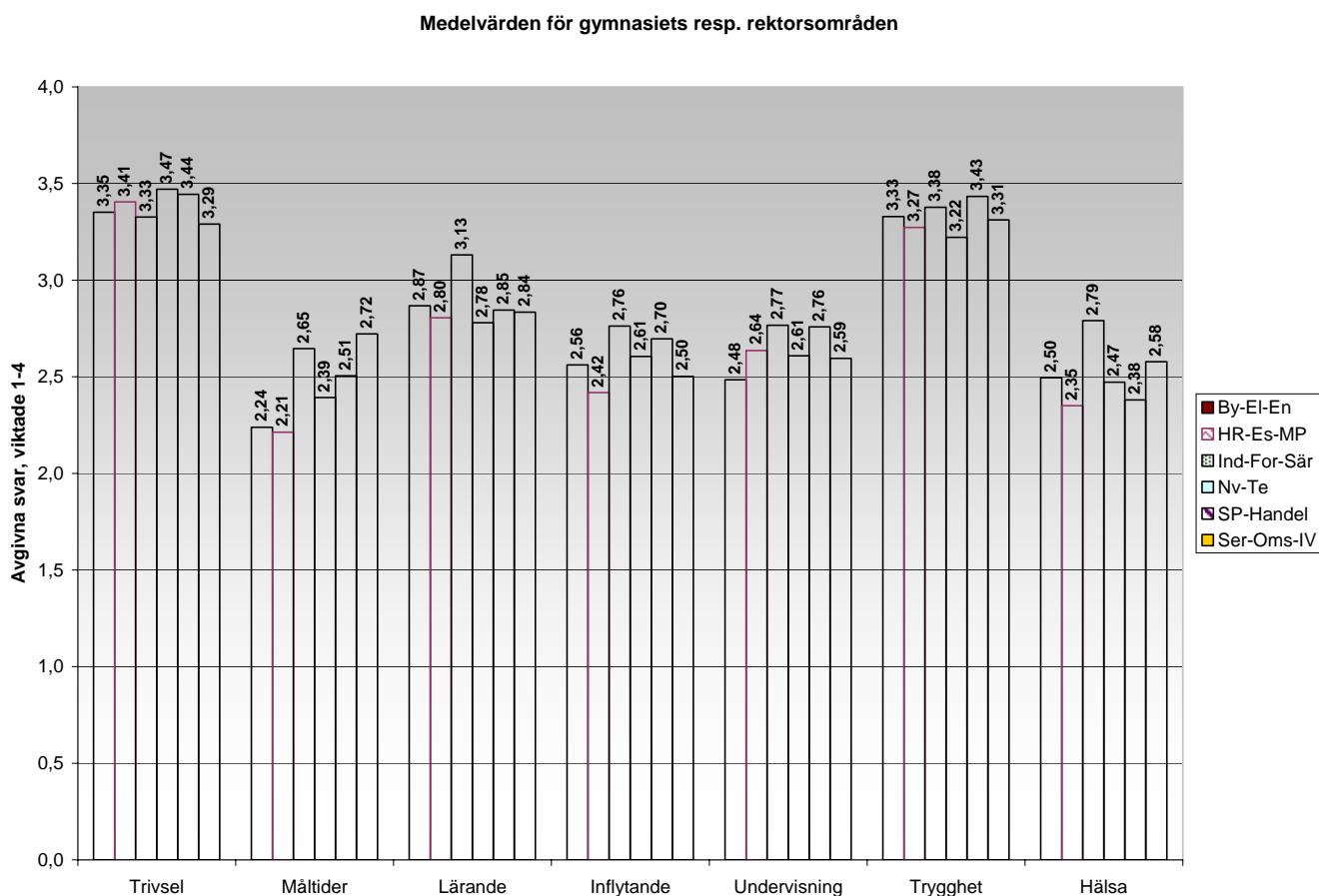
Av diagrammet (se fig. 13) framgår att frågegrupperna "Trygghet", "Trivsel" och "Lärande" uppvisar de lägsta differenserna (0,14 till 0,17 skalenheter), vilket helt överensstämmer med bilden från 2005 års mätning. Därefter kommer kategorin "Undervisning" med en differens på 0,25 skalenheter.

De tre frågegrupper med de högsta differensvärdena mellan de geografiska områdena är, i stigande ordning, "Måltider" (0,34), "Inflytande" (0,36) och, slutligen, "Hälsa" (0,42).

Den främsta skillnaden jämfört med föregående mätning rör kategorin "Måltider", vilken med 0,64 skalenheter uppvisade den högsta differensen 2005. I medelvärde så skiljer det 0,26 skalenheter mellan de geografiska områdenas högsta och lägsta värden.

## 2.5.2 Medelvärden per frågegrupp och rektorsområde i gymnasieskolan

Figur 14



Av diagrammet (fig. 14) syns att frågegrupperna "Måltider" och "Hälsa", med värdena 0,51 resp. 0,44, uppvisar de största differenserna mellan gymnasieskolans rektorsområden. Detta skiljer sig från 2005 års undersökning, där "Trivsel" och "Lärande" visade på de största differenserna.

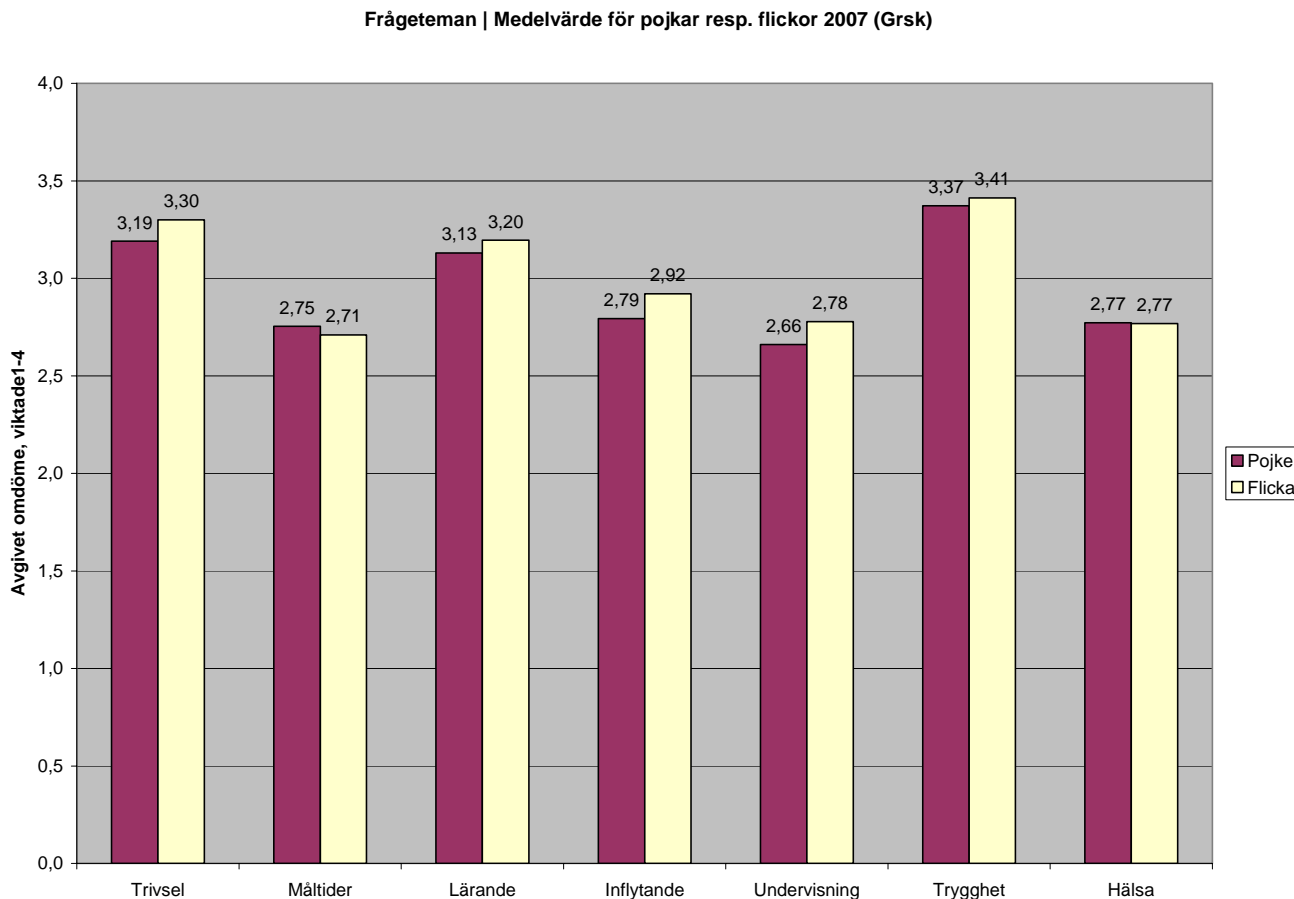
I övriga kategorier ligger värdena för differensen på mellan 0,35 (Lärande) och 0,18 skalenheter (Trivsel).

I medelvärde skiljer det 0,33 skalsteg mellan det högsta och det lägsta värdet för gymnasieskolans olika rektorsområden, jämfört med 0,14 vid 2005 års undersökning.

## 2.6 Resultat efter kön

### 2.6.1 Medelvärden för flickor och pojkar i grundskolan

Figur 15



Det totala resultatet visar att flickorna har 0,06 enheter högre betyg än pojkarna i grundskolan, vilket är samma värde som föregående undersökning gav vid handen. Endast marginella skillnader mellan könen kan enligt denna undersökningsmodell konstateras (se figur 15).

Flickor ger marginellt högre betyg i alla frågegrupper utom "Måltider" och "Hälsa". De största differenserna återfinns i frågeområdena "Inflytande", "Undervisning" och "Trivsel" för vilka flickornas resultat ligger mellan 0,13 och 0,11 skalenheter högre än pojkarnas.

### 2.6.2 Medelvärden för flickor och pojkar i gymnasieskolan

Resultatet för gymnasieskolan totalt visar på små skillnader mellan av flickor respektive pojkar avgivna omdömen (se figur 16). Pojkarnas medelvärde ligger dock 0,04 skalenheter högre än flickornas, vilket är att jämföra med 2005 års mätning då inga skillnader kunde uppmätas.

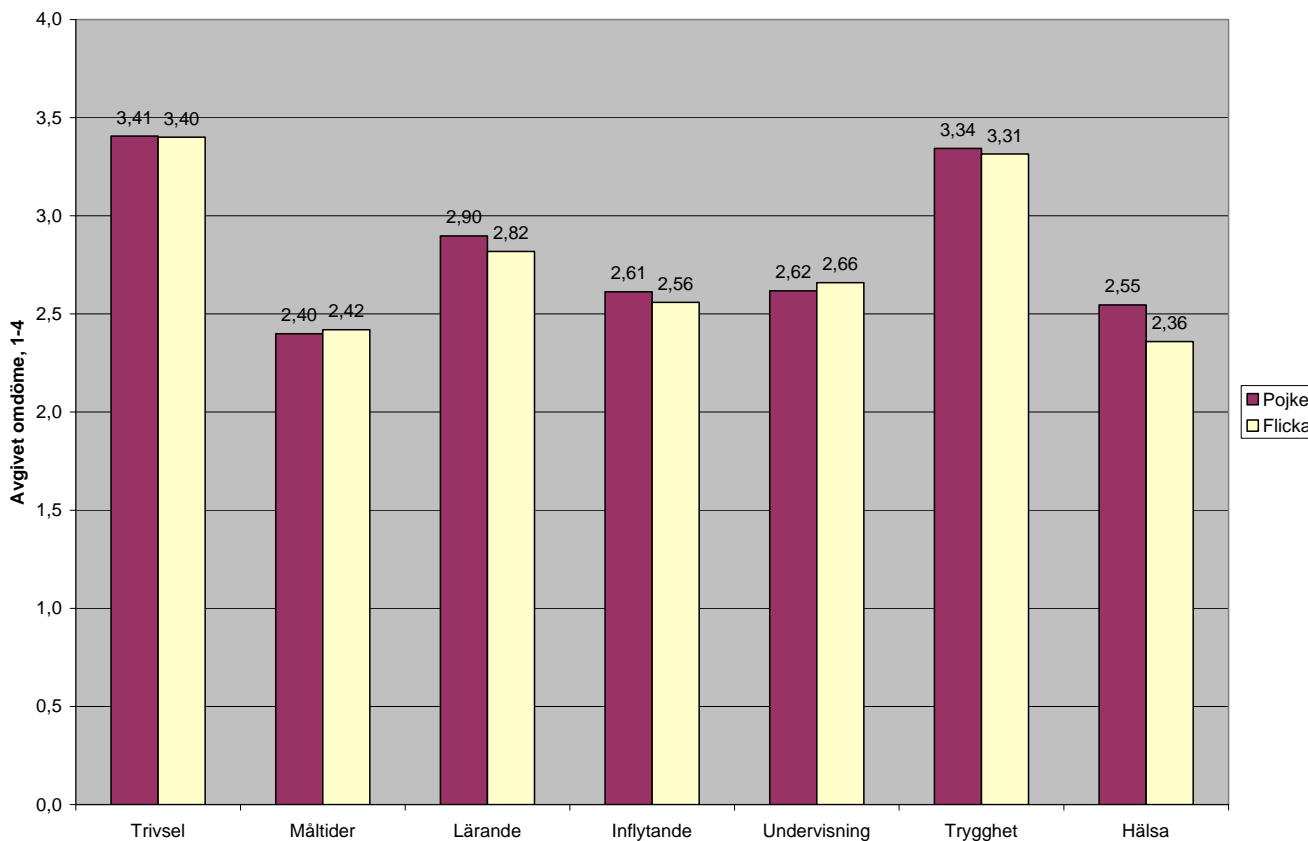
Flickor gav 2005, med differensen 0,04-0,08, marginellt högre betyg för frågegrupperna "Trivsel", "Måltider", "Inflytande" och "Trygghet", medan pojkarna gav högre betyg för frågegrupperna "Lärande", "Undervisning" och "Hälsa". Variationen låg för de sistnämnda frågegrupperna mellan 0,02 och 0,12 skalenheter.

Årets mätning visar att flickornas resultat ligger under pojkarnas i samtliga frågegrupper, utom "Undervisning" och "Måltider" där flickornas värden överstiger pojkarnas med 0,04 respektive 0,02 skalenheter. När det gäller 2007 års resultat för kategorin "Hälsa" så visar det på en relativ försämring för flickornas del med 0,13 skalenheter, vilket ger värdet -0,19 i förhållande till pojkarnas resultat.

En jämförelse mellan ovanstående två skolformer ger vid handen att eleverna i grundskolan ger könsmässigt sett högre betyg för alla frågegrupper utom "Trivsel" och "Trygghet", där grund- och gymnasieskolans resultat inte uppvisar någon märkbar skillnad.

Figur 16

Frågeteman | Medelvärde för pojkar resp. flickor 2007 (Gy, ÅK 1)



## 2.7 Andelen positiva svar i procent per fråga

### 2.7.1 Positivt besvarade frågor i grundskola och gymnasium, 2007

Figur 17. Redovisningen sker i andel uttryckt i procent av antal avgivna svar (alternativen "Ofta" eller "Alltid") på varje fråga. För skolår 3 i grundskolan och skolår 3-5 i grundsärskolan har för jämförelsen skull frågenummer justerats till den fullskaliga versionens frågenummer (46 frågor). För läsbarhetens skull har cellerna färgats gröna där värdena överstiger 75 % av de svarande och röda där värdena understiger 2/3 (66,7%) av de svarande.

Fråga Nr & Kortbeskrivning	Alternativen "Ofta"/"Alltid" i %			
	Grsk (särskolan exkluderad)			Gy1 (ej gysär)
	Skolår 3 2007	Skolår 5 2007	Skolår 8 2007	Gy, år 1 2007
1. Skoltrivsel	89,8%	93,8%	87,2%	91,3%
2. Klasstämming	78,6%	84,8%	82,3%	93,1%
3. Skolkamraters bemötande	90,1%	92,9%	87,4%	94,1%
4. Trevliga måltider	80,2%	82,5%	50,4%	53,5%
5. God mat	62,6%	54,5%	25,4%	30,1%
6. Äta sig mätt	80,7%	77,1%	41,1%	48,7%
7. Lust att lära	83,3%	80,8%	42,1%	56,8%
8. Hjälp med skolarbetet	94,1%	97,3%	83,9%	88,5%
9. Eget ansvar	93,8%	93,8%	94,1%	95,4%
10. Feedback	89,2%	92,8%	78,3%	72,8%
11. Vidareutveckling		87,5%	64,7%	60,0%
12. Utvecklingssamtalen	91,6%	83,6%	57,4%	53,9%
13. Kravnivån	85,4%	88,7%	80,7%	81,7%
14. Arbetstakten	91,1%	85,7%	42,6%	59,0%
15. Nyttig kunskap	94,9%	95,8%	72,8%	81,0%
16. Vuxnas hörsamhet	89,8%	91,1%	66,0%	75,8%
17. Medplanering	62,5%	67,8%	47,4%	63,9%
18. Välja arbetssätt		68,3%	43,1%	62,1%
19. Utvärderingstillfällen	84,4%	80,1%	54,2%	54,1%
20. Egen hänsyn	93,8%	92,6%	88,1%	88,4%
21. Klassrådsinflytande	76,8%	79,0%	48,4%	43,5%
22. Elevrådsinflytande	62,6%	64,7%	28,0%	24,8%
23. Omväxling	86,8%	80,7%	53,8%	55,8%
24. IKT-användning	27,8%	21,1%	14,4%	55,7%
25. Biblioteksnyttjande	66,4%	37,4%	12,6%	21,6%
26. Mediaanvändning	31,1%	32,1%	15,7%	18,6%
27. Jämställdhet	80,7%	89,0%	67,4%	84,9%
28. Rättvis behandling	89,8%	92,3%	76,4%	87,6%
29. Rättvis bedömning		93,4%	67,4%	80,9%
30. Läs- och provbörda	86,9%	85,7%	52,4%	68,0%
31. Trygg i skolan	91,4%	95,9%	89,1%	94,9%
32. Trygg på lektionerna	96,0%	97,3%	93,1%	95,4%
33. Trygg på rasterna	91,1%	95,9%	89,4%	96,7%
34. Trygg till/från skolan	94,9%	95,9%	91,9%	96,4%
35. Vuxenförtroende	82,4%	86,7%	66,7%	65,6%
36. Våga opponera	83,0%	86,4%	81,2%	87,4%
37. Kompisar	94,6%	94,4%	88,1%	94,4%
38. Mobbad av elev under året	7,2%	10,1%	16,0%	10,6%
39. Mobbad av vuxen under året		2,1%	10,2%	10,0%
40. Mobbad idag	7,0%	1,8%	7,7%	9,3%
41. Mobbingåtgärder	88,7%	83,0%	56,4%	54,1%
42. Språkbruk	72,8%	59,2%	27,2%	41,3%
43. Fysisk aktivitet	91,4%	79,3%	23,0%	26,4%
44. Inomhusmiljö	66,8%	65,6%	34,1%	63,6%
45. Utomhusmiljö	84,7%	76,8%	39,4%	52,7%
46. Arbetsro	80,4%	83,5%	49,6%	67,7%

Anm: Blank ruta innebär avsaknad av jämförbar fråga

Tabellen ovan visar andelen positiva svar, uttryckt i procent, för svarande elever i skolår 3, 5, 8 och gymnasieskolans årskurs 1. Varken grund- eller gymnasiesärskolan är representerad i denna, eller de följande sammanställningarna, på grundval av det låga elevantalet i dessa verksamheter.

I tidigare kvalitetsrapporter har en positiv svarskvot om 80 % fått vara normgivande för bedömningen av verksamheternas styrkor. Om man utifrån denna norm gör en samlad betraktelse de tillfrågade eleverna så kan konstateras att 80 % eller fler av eleverna i vart och ett av de fyra skolåren har avgivit positiva svar på 12 av enkätfrågorna. I denna del bortses från svaren och svarskvoterna som är knutna till frågorna om personliga upplevelser av mobbning (fr. 38-40).<sup>3</sup>

Sett i förhållande till kategorierna så är det frågor kring "Trivsel" (fr. 1-3) och "Trygghet" (fr. 31-42), vilka får den genomgående mest positiva elevresponsen. Två tredjedelar av frågorna i respektive kategori har erhållit positiva svar från 80 % eller fler av de svarande eleverna.

Inom "Lärande" har tre frågor – vilka utgör 33 % av kategorins samtliga frågor – fått en positiv svarskvot om 80 % eller högre. Här rör det sig om frågorna 8, 9 och 13, vilka avhandlar hjälp med skolarbetet, det egna ansvaret och kravnivån.

Den fjärde kategorin, vilken inrymmer frågor som uppnått erforderlig svarsnivå, är "Inflytande". Eleverna har här givit positiva svar på fråga 20, som handlar om det egna hänsynstagandet. Denna fråga utgör 14,3 % av det totala antalet frågor i kategorin.

Ingendera av kategorierna "Hälsa", "Undervisning" eller "Måltider" inrymmer frågor som svarar mot en positiv svarsandel på 80 %.

Trots att skolår 8, till skillnad från övriga tre skolår, inte uppnår den positiva svarskvoten om 80 % så kan det här vara på sin plats att kommentera frågan "Tycker du att de vuxna i skolan ger samma möjligheter för flickor och pojkar?". Frågan sorterar, som nr. 27, i enkäten under kategorin "Undervisning". Resultaten visar att flickor – oavsett skolår – i större utsträckning än pojkar avger de positiva svaren "Ofta" eller "Alltid". Störst är skillnaden bland elever i skolår 8, där flickornas positiva svarsandel på frågan överstiger pojkarnas med 21,4 procentenheter, medan den är minst bland skolår 5-elever (3,8 procentenheter). Däremellan befinner sig gymnasie- och skolår 3-eleverna med 7,1 respektive 9,1 procentenheter.

### **2.7.2 Frågor med lägre andel positiva elevsvar i grund- och gymnasieskola, 2007**

När det gäller frågor där färre än två tredjedelar av eleverna i samtliga skolår har avgivit positiva svar så utkristalliserar sig fem frågor. Tre av dessa – frågorna 26, 24 och 25 – ingår i kategorin "Undervisning" och avhandlar media-, IKT- respektive biblioteksanvändning. Nyss nämnda kategori innefattar totalt åtta frågor.

Den fjärde frågan, som faller under det gemensamma två-tredjedelsstrecket, är fråga 5. Den är en av tre frågor som ingår i frågegruppen "Måltider" och lyder: "Tycker du att den mat som serveras är god?"

Den femte frågan i denna gruppering, "Känner du att du har inflytande i elevrådet?", utgör en av sju frågor i kategorin "Inflytande". Frågan hade nummer 22 på den stora elevenkäten.

---

<sup>3</sup> I frågorna 38-40 så har i de olika skolåren mellan 1,8 och 16 % av eleverna uppgivit "Ofta" eller "Alltid" på frågorna om personliga upplevelser av mobbning, vilket skulle motsvara positiva svarskvoter på mellan 98,2 och 84,0 %. Ett förhållande där mer än var sjunde elev kan bära på mobbningsupplevelser men ändå sortera in under en positiv svarskvot torde ge alltför tvetydiga signaler, varför ovan nämnda frågor inte ingår i jämförelsen.

Om vi går vidare och inbegriper de frågor där färre än tre fjärdedelar av eleverna i samtliga skolår har avgivit positiva svar så tillkommer fråga 42, "Använder ni elever ett vårdat språk (utan svordomar, könsord eller andra kränkande ord) när ni pratar med varandra?", vilken ingår i kategorin "Trygghet". Tillkommer gör även "Inflytande"-frågorna 17 och 18, vilka kretsar kring elevernas möjligheter till medplanering respektive val av arbetssätt. Dock bör påpekas att skolår 3-eleverna i sin enkät inte hade någon motsvarighet till den mer omfattande enkätens fråga 18.

### **2.7.3 Respektive skolårs positiva svarsandelar**

En jämförelse av elevsvaren på enkätfrågorna visar på stora skillnader mellan skolåren. Tydligast framträder skiljelinjen mellan skolår 5 och 8. När det gäller antalet frågor där 80 % eller fler av eleverna har avgivit positiva svar så går det i skolåren 3 och 5 att skönja en relativt likartad bild.

#### **2.7.3.1 Enkätfrågor och deras besvarande av elever i skolår 3**

Eleverna i skolår 3 ger positiva svar på samtliga åtta enkätfrågor kring "Lärande", åtta av nio frågor i kategorin "Trygghet" och tre av fyra frågor i gruppen "Hälsa". Både när det gäller kategorierna "Trivsel" och "Måltider" så får 2 av tre frågor positiva svar. Den näst lägsta andelen, 57 %, får kategorin "Måltider", vilken röner ett något högre resultat än "Inflytande". Totalt 30 frågor får positiva svar från 80 % eller fler av eleverna i skolår 3.<sup>4</sup>

Antalet frågor där färre än två tredjedelar av eleverna i skolår 3 avger positiva svar är sex<sup>5</sup>. Tre av dessa återfinns inom kategorin "Undervisning" och rör media-, IKT- respektive biblioteksanvändning (fr. 24-26), vilket överensstämmer med den generella elevbilden. Därtill kommer frågorna "Tycker du att de vuxna i skolan låter dig vara med och planera arbetet i skolan?" och "Känner du att du har inflytande i elevrådet?", vilka ingår som fr. 17 respektive 19 i den stora enkäten under kategorin "Inflytande". Den sjätte frågan är "Tycker du att den mat som serveras är god?" (fr. 5, "Måltider").

#### **2.7.3.2 Enkätfrågor och deras besvarande av elever i skolår 5**

Skolår 5-elevernas positiva svarsandel på enkätfrågorna uppvisar exakt samma mönster som svaren från eleverna i skolår 3 när det gäller frågorna i kategorierna "Lärande (100 %) och "Trygghet" (88,9 %). Betänker man dessutom skillnaderna i enkäternas utformande så märker man att det likartade mönstret återkommer även ifråga om frågorna i kategorierna "Undervisning" och "Inflytande". Till skillnad från skolår 3 så avges även för samtliga frågor i kategorin "Trivsel" (fr. 1-3) positiva svar av 80 % eller fler av eleverna. En än mer påtaglig skillnad skolåren emellan är att endast en av fyra frågor i "Hälsa", "Kan du arbeta i lugn och ro?" (fr. 46), uppnår andelen 80 % positiva svar. Totalt 30 frågor i enkäten når denna svarskvot.

Sju frågor uppvisar resultat där de positiva svaren understiger två tredjedelar. De proportionellt sett flesta (44,4 %) återfinns i frågegruppen "Undervisning" och rör media-, IKT- respektive biblioteksanvändning (fr. 24-26). Utöver dessa tre bidrar fyra frågegrupper med varsin fråga: "Tycker du att den mat som serveras är god?" (fr. 5, Måltider), "Känner du att du har inflytande i elevrådet?" (fr. 22, Inflytande), "Använder ni elever ett vårdat språk (utan svordomar, könsord eller andra kränkande ord) när ni pratar med varandra?" (fr. 42, Trygghet) samt "Anser du att

---

<sup>4</sup> Här bör påpekas att antalet enkätfrågor för skolår 3 var 42 st, jämfört med 46 frågor i enkäten för skolåren 5, 8 och gymnasieskolans årskurs 1.

<sup>5</sup> De tre frågorna, som rör personliga upplevelser av mobbning är undantagna jämförelse.

skolans inomhusmiljö (klassrum, toaletter, omklädningsrum, städning m.m.) är bra?" (fr. 44, Hälsa).

Tilläggas kan att förutom ovan nämnda fråga (22, Inflytande) så befinner sig ytterligare två Inflytande-frågor knappt ovanför den, i denna del, satta gränsen på en positiv svarsandel om två tredjedelar. Frågorna det rör sig om är nr. 17, "Tycker du att de vuxna i skolan låter dig vara med och planera arbetet i skolan?" (67,8 %), och 18, "Känner du att du får vara med och påverka vilka arbetssätt ni ska använda?" (68,3 %).

### **2.7.3.3 Enkätfrågor och deras besvarande av elever i skolår 8**

När det gäller enkätsvaren från elever i skolår 8 så är bilden en helt annan än för elever i skolår 3 och 5. 80 % eller fler av eleverna i skolår 8 har avgivit positiva svar på 13 av enkätfrågorna, vilket är lägst bland samtliga skolår. Tre utgörs av de samtliga frågorna i kategorin "Trivsel" och ytterligare sex av de nio Trygghetsfrågorna, vilka medtas i denna jämförelse, medan det ur kategorin "Lärande" ingår tre frågor. Dessa tre är "Tycker du att du får den hjälp du behöver i skolarbetet?" (fr. 8), "Får du ta eget ansvar för ditt skolarbete?" (fr. 9) och "Tycker du att skolan ställer lagom höga krav på dig?" (fr. 13). Den trettonde och sista frågan lyder "Tycker du att du själv tar hänsyn till andras synpunkter och erfarenheter?", (fr. 20, Inflytande).

24 frågor uppvisar resultat där de positiva svaren understiger två tredjedelar av det totala antalet svar. I frågegrupperna "Måltider" och "Hälsa" rör det sig om samtliga frågor. Dessa båda åtföljs av kategorierna "Inflytande" (85,7% av frågorna), "Undervisning" (62,5%), "Trygghet" (55,6%) samt "Lärande" (44,4 %).

Nedan ges en översikt över den procentuella fördelningen av positiva svar per fråga och kategori. Samtliga frågor tillhör gruppen frågor, som har fått positiva svar understigande två tredjedelar. Listan är i första hand sorterad efter kategori och i andra hand stigande efter andel positiva svar.

#### **Måltider**

- 5. Tycker du att den mat som serveras är god? **25,4%**
- 6. Äter du dig mätt i skolan? **41,1%**
- 4. Tycker du att måltiderna är trevliga och positiva? **50,4%**

#### **Lärande**

- 7. Tycker du att arbetet i skolan gör dig nyfiken så att du får lust att lära dig mer? **42,1%**
- 14. Tycker du att arbetstakten i skolan är lagom (utan stress)? **42,6%**
- 12. Tycker du att utvecklingssamtalen är meningsfulla för dig? **57,4%**
- 11. Får du tydlig information om hur du kan utvecklas i de ämnen du har i skolan? **64,7%**

#### **Inflytande**

- 22. Känner du att du har inflytande i elevrådet? **28,0%**
- 18. Känner du att du får vara med och påverka vilka arbetssätt ni ska använda? **43,1%**
- 17. Tycker du att de vuxna i skolan låter dig vara med och planera arbetet i skolan? **47,4%**
- 21. Känner du att du har inflytande i klassrådet? **48,4%**

19. Tycker du att de vuxna i skolan låter dig vara med och utvärdera arbetet i skolan? **54,2%**

16. Tycker du att de vuxna i skolan bryr sig om vad du säger? **66,0%**

### **Undervisning**

25. Går du till biblioteket under skoltid, för att låna böcker eller söka information? **12,6%**

24. Använder du dator och Internet under lektionerna? **14,4%**

26. Arbetar du med ljud, bild eller film under lektionerna? **15,7%**

30. Känner du att du har lagom mycket läxor och prov? **52,4%**

23. Tycker du att undervisningen är omväxlande? **53,8%**

### **Trygghet**

42. Använder ni elever ett vårdat språk (utan svordomar, könsord eller andra kränkande ord) när ni pratar med varandra? **27,2%**

41. Tycker du att de vuxna gör tillräckligt mycket för att förhindra mobbing och kränkande behandling i din skola? **56,4%**

### **Hälsa**

43. Erbjuds du möjlighet att utföra minst 30 minuters fysisk aktivitet varje dag i skolan? **23,0%**

44. Anser du att skolans inomhusmiljö (klassrum, toaletter, omklädningsrum, städning m.m.) är bra? **34,1%**

45. Anser du att skolans utomhusmiljö (skolgård, planteringar, lekredskap, sittplatser, parkeringar m.m.) är bra? **39,4%**

46. Kan du arbeta i lugn och ro? **49,6%**

#### **2.7.3.4 Enkätfrågor och deras besvarande av elever i gymnasieskolan, åk. 1**

I gymnasieelevernas fall så kan antalet till 80 % positivt besvarade frågor räknas till 13 stycken. Samtliga frågor i kategorin "Trivsel" för denna positiva svarsandel, medan "Trygghet" uppvisar 67 %<sup>6</sup>. Även var tredje fråga i kategorin "Lärande" uppnår detta gränsvärde.

Sammanräkningen visar 22 frågor där de positiva svaren understiger två tredjedelar av det totala antalet svar. I frågegrupperna "Måltider" och "Hälsa" rör det sig om samtliga frågor<sup>7</sup>, medan det i kategorin "Inflytande" rör sig om 5 av 7 frågor.

Nedan ges en översikt över gymnasieelevernas procentuella fördelning av positiva svar per fråga och kategori, när det gäller frågor med en positiv svarsandel under två tredjedelar.

### **Måltider**

5. Tycker du att den mat som serveras är god? **30,1%**

6. Äter du dig mätt i skolan? **48,7%**

4. Tycker du att måltiderna är trevliga och positiva? **53,5%**

---

<sup>6</sup> I värdet är ej de tre frågorna rörande personliga erfarenheter av mobbing inbegripna.

<sup>7</sup> Hälsfrågan om arbetsro har av gymnasieeleverna fått värdet 67,70026 – vilket nogga räknat understiger 2/3 med några hundradelar. Därav frågans medräknande in i gruppen.

### **Lärande**

12. Tycker du att utvecklingssamtalen är meningsfulla för dig? **53,9%**  
7. Tycker du att arbetet i skolan gör dig nyfiken så att du får lust att lära dig mer? **56,8%**  
14. Tycker du att arbetstakten i skolan är lagom (utan stress)? **59,0%**  
11. Får du tydlig information om hur du kan utvecklas i de ämnen du har i skolan? **60,0%**

### **Inflytande**

22. Känner du att du har inflytande i elevrådet? **24,8%**  
21. Känner du att du har inflytande i klassrådet? **43,5%**  
19. Tycker du att de vuxna i skolan låter dig vara med och utvärdera arbetet i skolan? **54,1%**  
18. Känner du att du får vara med och påverka vilka arbetssätt ni ska använda? **62,1%**  
17. Tycker du att de vuxna i skolan låter dig vara med och planera arbetet i skolan? **63,9%**

### **Undervisning**

26. Arbetar du med ljud, bild eller film under lektionerna? **18,6%**  
25. Går du till biblioteket under skoltid, för att låna böcker eller söka information? **21,6%**  
24. Använder du dator och Internet under lektionerna? **55,7%**  
23. Tycker du att undervisningen är omväxlande? **55,8%**

### **Trygghet**

42. Använder ni elever ett vårdat språk (utan svordomar, könsord eller andra kränkande ord) när ni pratar med varandra? **41,3%**  
41. Tycker du att de vuxna gör tillräckligt mycket för att förhindra mobbing och kränkande behandling i din skola? **54,1%**  
35. Litar du på de vuxna i din skola så mycket att du kan vända dig till någon av dem i förtroende? **65,6%**

### **Hälsa**

43. Erbjuds du möjlighet att utföra minst 30 minuters fysisk aktivitet varje dag i skolan? **26,4%**  
45. Anser du att skolans utomhusmiljö (skolgård, planteringar, lekredskap, sittplatser, parkeringar m.m.) är bra? **52,7%**  
44. Anser du att skolans inomhusmiljö (klassrum, toaletter, omklädningsrum, städning m.m.) är bra? **63,6%**  
46. Kan du arbeta i lugn och ro? **66,7%**

## 2.7.4 Jämförelse av andelen positiva svar i grundskolan per skolår 2007, 2005 och 2004

Figur 18 (Observera fr. 38-40, där negativt avgivna svar omvandlats till positiva)

Fråga Nr & Kortbeskrivning	Alternativen "Ofta"/"Alltid" i %								
	Grsk (särskolan exkluderad)								
	Skolår 3			Skolår 5			Skolår 8		
	2007	2005	2004	2007	2005	2004	2007	2005	2004
1. Skoltrivsel	89,8%	97,0%	96,0%	93,8%	98,0%	97,0%	87,2%	90,0%	86,0%
2. Klasstämming	78,6%	85,0%	88,0%	84,8%	89,0%	86,0%	82,3%	81,0%	81,0%
3. Skolkamraters bemötande	90,1%	92,0%		92,9%	93,0%		87,4%	84,0%	
4. Trevliga måltider	80,2%	84,0%	86,0%	82,5%	82,0%	81,0%	50,4%	52,0%	54,0%
5. God mat	62,6%	82,0%	82,0%	54,5%	61,0%	59,0%	25,4%	28,0%	38,0%
6. Äta sig mätt	80,7%	88,0%		77,1%	77,0%		41,1%	47,0%	
7. Lust att lära	83,3%	92,0%	92,0%	80,8%	79,0%	78,0%	42,1%	37,0%	44,0%
8. Hjälp med skolarbetet	94,1%	98,0%	95,0%	97,3%	97,0%	95,0%	83,9%	82,0%	83,0%
9. Eget ansvar	93,8%	96,0%	99,0%	93,8%	95,0%	93,0%	94,1%	91,0%	88,0%
10. Feedback	89,2%	94,0%		92,8%	93,0%		78,3%	72,0%	
11. Vidareutveckling				87,5%	91,0%		64,7%	60,0%	
12. Utvecklingssamtalen	91,6%			83,6%			57,4%		
13. Kravnivån	85,4%	95,0%	94,0%	88,7%	90,0%	92,0%	80,7%	96,0%	74,0%
14. Arbetstakten	91,1%	92,0%	91,0%	85,7%	89,0%	87,0%	42,6%	50,0%	45,0%
15. Nyttig kunskap	94,9%		99,0%	95,8%		97,0%	72,8%		79,0%
16. Vuxnas hörsamhet	89,8%	95,0%		91,1%	91,0%		66,0%	59,0%	
17. Medplanering	62,5%			67,8%			47,4%		
18. Välja arbetssätt		88,0%	85,0%	68,3%	78,0%	72,0%	43,1%	48,0%	45,0%
19. Utvärderingstillfällen	84,4%			80,1%			54,2%		
20. Egen hänsyn	93,8%	98,0%		92,6%	97,0%		88,1%	84,0%	
21. Klassrådsinflytande	76,8%	90,0%		79,0%	82,0%		48,4%	48,0%	
22. Elevrådsinflytande	62,6%	88,0%		64,7%	72,0%		28,0%	33,0%	
23. Omväxling	86,8%	96,0%	95,0%	80,7%	87,0%	87,0%	53,8%	54,0%	54,0%
24. IKT-användning	27,8%			21,1%			14,4%		
25. Biblioteksnyttjande	66,4%			37,4%			12,6%		
26. Mediaanvändning	31,1%			32,1%			15,7%		
27. Jämställdhet	80,7%	89,0%	88,0%	89,0%	94,0%	82,0%	67,4%	72,0%	65,0%
28. Rättvis behandling	89,8%	96,0%	94,0%	92,3%	95,0%	93,0%	76,4%	76,0%	75,0%
29. Rättvis bedömning				93,4%	96,0%		67,4%	69,0%	
30. Läs- och provbörda	86,9%	89,0%		85,7%	88,0%		52,4%	54,0%	
31. Trygg i skolan	91,4%	96,0%	94,0%	95,9%	97,0%	97,0%	89,1%	88,0%	88,0%
32. Trygg på lektionerna	96,0%			97,3%			93,1%		
33. Trygg på rasterna	91,1%			95,9%			89,4%		
34. Trygg till/från skolan	94,9%			95,9%			91,9%		
35. Vuxenförtroende	82,4%	87,0%	88,0%	86,7%	90,0%	84,0%	66,7%	59,0%	54,0%
36. Våga opponera	83,0%	92,0%	93,0%	86,4%	89,0%	86,0%	81,2%	75,0%	80,0%
37. Kompisar	94,6%	92,0%	94,0%	94,4%	95,0%	97,0%	88,1%	91,0%	93,0%
38. Mobbad under året	92,8%	88,0%		89,9%	89,0%		84,0%	84,0%	
39. Mobbad av vuxen under året				97,9%	98,0%		89,8%	90,0%	
40. Mobbad idag	93,0%	93,0%	91,0%	98,2%	95,0%	97,0%	92,3%	93,0%	93,0%
41. Mobbingåtgärder	88,7%	94,0%	94,0%	83,0%	84,0%	87,0%	56,4%	51,0%	54,0%
42. Språkbruk	72,8%	83,0%	81,0%	59,2%	58,0%	56,0%	27,2%	28,0%	30,0%
43. Fysisk aktivitet	91,4%	95,0%		79,3%	83,0%		23,0%	27,0%	
44. Inomhusmiljö	66,8%	75,0%		65,6%	71,0%		34,1%	41,0%	
45. Utomhusmiljö	84,7%	89,0%		76,8%	78,0%		39,4%	38,0%	
46. Arbetsro	80,4%	84,0%		83,5%	88,0%		49,6%	54,0%	

Anm: Blank ruta innebär avsaknad av jämförbar fråga

#### **2.7.4.1 Resultatförändringar i enkätsvaren 2005-2007, skolår 3**

I sammanställningarna ingår frågans numrering i den för de äldre eleverna framtagna enkäten, en kort beskrivning av frågans innehåll, andelen avgivna positiva svar – dvs. "Ofta" eller "Alltid" – samt resultatförändringen, uttryckt i procentenheter. I slutet av raden står, i kursiverad stil, att utläsa under vilken kategori frågan sorterar.

#### **De största resultatförbättringarna bland elever i skolår 3**

Vid en jämförelse av skolår 3-elevernas enkät svar 2007 och 2005 så visar det sig att endast två frågor uppvisar resultatförbättringar, när det gäller andelen elever som avgivit positiva svar. Den ena av frågorna motsvarar nr. 37 på den stora enkäten och handlar om huruvida eleven har kompisar i skolan (Trygghet). Här har till i år skett en ökning med 2,6 procentenheter. Den andra frågan (fr. 38) – om eleven har upplevt mobbning under det senaste året – visar för 2007 på en resultatförbättring med 4,8 procentenheter. Frånsett dessa – och den, sett till resultat, oförändrade fråga 40 – så utgör resultaten på de övriga frågorna försämringar jämfört med 2005 års mätning.

#### **De tio största resultatförsämringarna bland elever i skolår 3**

- 22. Elevrådsinflytande 62,6% (-25,4) *Inflytande*
- 5. God mat 62,6% (-19,4%) *Måltider*
- 21. Klassrådsinflytande 76,8% (-13,2%) *Inflytande*
- 42. Språkbruk 72,8% (-10,2%) *Trygghet*
- 13. Kravnivån 85,4% (-9,6%) *Lärande*
- 23. Omväxling 86,8% (-9,2%) *Undervisning*
- 36. Våga opponera 83,0% (-9,0%) *Trygghet*
- 7. Lust att lära 83,3% (-8,7%) *Lärande*
- 27. Jämställdhet 80,7% (-8,3%) *Undervisning*
- 44. Inomhusmiljö 66,8% (-8,2%) *Hälsa*

Bland de övriga resultatförsämringarna kan nämnas frågorna 28, om rättvis behandling (-6,2 %), 10, som handlar om återkoppling i ämnena (-4,8%) och 43, vilken kretsar kring fysisk aktivitet i skolan (-3,6%).

Totalt sett visar jämförelsen på resultatförsämringar i 29 av 32 jämförbara enkätfrågor, vilket motsvarar ett värde av 91 %

#### **2.7.4.2 Resultatförändringar i enkätsvaren 2005-2007, skolår 5**

Jämförelsen av skolår 5-elevernas enkätsvar 2007 och 2005 påvisar åtta resultatförbättringar. Tre frågor rör "Trygghet" medan kategorierna "Lärande" och "Måltider" bidrar med två frågor vardera. En av frågorna (fr. 16), vilken rör vuxnas beredvillighet att lyssna till eleverna, sorterar under "Inflytande".

##### **De största resultatförbättringarna bland elever i skolår 5**

- 40. Mobbad idag 98,2% (+3,2%) *Trygghet*
- 7. Lust att lära 80,8% (+1,8%) *Lärande*
- 42. Språkbruk 59,2% (+1,2%) *Trygghet*
- 38. Mobbad av elev under året 89,9% (+0,9%) *Trygghet*
- 4. Trevliga måltider 82,5% (+0,5%) *Måltider*
- 8. Hjälp med skolarbetet 97,3% (+0,3%) *Lärande*
- 16. Vuxnas hörsamhet 91,1% (+0,1%) *Inflytande*
- 6. Äta sig mätt 77,1% (+0,1%) *Måltider*

När det gäller resultatförsämringar så uppvisar 28 av 36 jämförbara frågor vikande positiva svarsandelar, vilket är detsamma som 78 %. Här nedan följer en lista över de 10 frågor vilka uppvisar de största resultatförsämringarna ifråga om positiva svar jämfört med 2005 års mätning. Med på listan finns dock inte ett antal resultatförändringar i frågor som är, och har varit, av särskilt intresse för skolansvariga politiker och barn- och utbildningsförvaltningen. Bland sådana frågor bör nämnas fr. 43, om möjlighet till daglig fysisk aktivitet, vars svarsresultat påvisar en försämring med 3,7 procentenheter. Bland andra frågor där resultaten sjunker återfinns de som rör klassrådsinflytande (-3,0%), rättvis behandling ur genusperspektiv (-2,7%) och rättvis bedömning (-2,6%).

##### **De tio största resultatförsämringarna bland elever i skolår 5**

- 18. Välja arbetssätt 68,3% (-9,7%) *Inflytande*
- 22. Elevrådsinflytande 64,7% (-7,3%) *Inflytande*
- 5. God mat 54,5% (-6,5%) *Måltider*
- 23. Omväxling 80,7% (-6,3%) *Undervisning*
- 44. Inomhusmiljö 65,6% (-5,4%) *Hälsa*
- 27. Jämställdhet 89,0% (-5,0%) *Undervisning*
- 46. Arbetsro 83,5% (-4,5%) *Hälsa*
- 20. Egen hänsyn 92,6% (-4,4%) *Inflytande*
- 2. Klasstämning 84,8% (-4,2%) *Trivsel*
- 1. Skoltrivsel 93,8% (-4,2%) *Trivsel*

### **2.7.4.3 Resultatförändringar i enkätsvaren 2005-2007, skolår 8**

Jämförelsen av svarsresultaten från 2005 och 2007 års jämförbara enkätfrågor visar att det på 19 (53 %) av de 36 frågorna har skett resultatförsämringar. Här nedan så följer en sammanställning av de tio mest framträdande resultatförbättringarna respektive försämringarna, som kan iakttagas mellan undersökningarna 2005 och 2007.

Även här kan det vara på sin plats med påpekandet att alla frågor inte redogörs för, pga. den beskärande utformningen av sammanställningen. I översikten ingår exempelvis inte fråga 29, om rättvis bedömning, vilken visar på en svagt negativ förändring (-1,6 %). Det gör heller inte frågorna om klassrådsinflytande eller rättvis behandling mellan könen, vilka båda uppvisar förbättrade svarsresultat. De sistnämnda är dock ytterst marginella och uppgår till +0,4 procentenheter i båda fallen.

#### **De tio största resultatförbättringarna bland elever i skolår 8**

- 35. Vuxenförtroende 66,7% (+7,7%) *Trygghet*
- 16. Vuxnas hörsamhet 66,0% (+7,0%) *Inflytande*
- 10. Feedback 78,3% (+6,3%) *Lärande*
- 36. Våga opponera 81,2% (+6,2%) *Trygghet*
- 41. Mobbingåtgärder 56,4% (+5,4%) *Trygghet*
- 7. Lust att lära 42,1% (+5,1%) *Lärande*
- 11. Vidareutveckling 64,7% (+4,7%) *Lärande*
- 20. Egen hänsyn 88,1% (+4,1%) *Inflytande*
- 3. Skolkamraters bemötande 87,4% (+3,4%) *Trivsel*
- 9. Eget ansvar 94,1% (+3,1%) *Lärande*

#### **De tio största resultatförsämringar bland elever i skolår 8**

- 13. Kravnivån 80,7% (-15,3%) *Lärande*
- 14. Arbetstakten 42,6% (-7,4%) *Lärande*
- 44. Inomhusmiljö 34,1% (-6,9%) *Hälsa*
- 6. Äta sig mätt 41,1% (-5,9%) *Måltider*
- 22. Elevrådsinflytande 28,0% (-5,0%) *Inflytande*
- 18. Välja arbetssätt 43,1% (-4,9%) *Inflytande*
- 27. Jämställdhet 67,4% (-4,6%) *Undervisning*
- 46. Arbetsro 49,6% (-4,4%) *Hälsa*
- 43. Fysisk aktivitet 23,0% (-4,0%) *Hälsa*
- 37. Kompisar 88,1% (-2,9%) *Trygghet*

## 2.7.5 Jämförelse av den totala andelen positiva svar i gymnasiet 2004, 2005 och 2007

Figur 19 (Observera fr. 38-40, där negativt avgivna svar omvandlats till positiva)

Fråga Nr & Kortbeskrivning	Alternativen "Ofta"/"Alltid" i %		
	Gymnasiet (gy-sär exkl.)		
	Gy, år 1	Gy, år 2	Gy, år 2
	2007	2005	2004
1. Skoltrivsel	91,3%	91,0%	93,0%
2. Klasstämming	93,1%	92,0%	93,0%
3. Skolkamraters bemötande	94,1%	94,0%	
4. Treviga måltider	53,5%	61,0%	70,0%
5. God mat	30,1%	34,0%	44,0%
6. Äta sig mätt	48,7%	51,0%	
7. Lust att lära	56,8%	47,0%	57,0%
8. Hjälp med skolarbetet	88,5%	81,0%	88,0%
9. Eget ansvar	95,4%	95,0%	96,0%
10. Feedback	72,8%	65,0%	
11. Vidareutveckling	60,0%	41,0%	
12. Utvecklingssamtalen	53,9%		
13. Kravnivån	81,7%	76,0%	79,0%
14. Arbetstakten	59,0%	51,0%	57,0%
15. Nyttig kunskap	81,0%		83,0%
16. Vuxnas hörsamhet	75,8%	60,0%	
17. Medplanering	63,9%		
18. Välja arbetssätt	62,1%	59,0%	61,0%
19. Utvärderingstillfällen	54,1%		
20. Egen hänsyn	88,4%	89,0%	
21. Klassrådsinflytande	43,5%	42,0%	
22. Elevrådsinflytande	24,8%	26,0%	
23. Omväxling	55,8%	46,0%	60,0%
24. IKT-användning	55,7%		
25. Biblioteksnyttjande	21,6%		
26. Mediaanvändning	18,6%		
27. Jämställdhet	84,9%	83,0%	87,0%
28. Rättvis behandling	87,6%	86,0%	87,0%
29. Rättvis bedömning	80,9%	78,0%	
30. Läs- och provbörd	68,0%	59,0%	
31. Trygg i skolan	94,9%	95,0%	94,0%
32. Trygg på lektionerna	95,4%		
33. Trygg på rasterna	96,7%		
34. Trygg till/från skolan	96,4%		
35. Vuxenförtroende	65,6%	58,0%	57,0%
36. Våga opponera	87,4%	84,0%	78,0%
37. Kompisar	94,4%	95,0%	96,0%
38. Mobbad under året	89,4%	89,0%	
39. Mobbad av vuxen under året	90,0%	90,0%	
40. Mobbad idag	90,7%	94,0%	96,0%
41. Mobbingåtgärder	54,1%	47,0%	49,0%
42. Språkbruk	41,3%	42,0%	44,0%
43. Fysisk aktivitet	26,4%	25,0%	
44. Inomhusmiljö	63,6%	56,0%	
45. Utomhusmiljö	52,7%	48,0%	
46. Arbetsro	67,7%	62,0%	

Anm: Blank ruta innebär avsaknad av jämförbar fråga

### **2.7.5.1 Resultatförändringar i gymnasieelevernas enkätsvar 2005-2007**

Vid en jämförelse av gymnasieelevernas enkätsvar 2007 och 2005 så visar det sig att resultaten främst förbättrats när det gäller andelen elever som avgivit positiva svar – dvs. "Ofta" eller "Alltid" – på frågor i kategorin "Lärande". Här nedan följer en sammanställning över 10 frågor som visar på de största resultatförbättringarna respektive försämringarna sedan föregående mätning 2005.

I sammanställningarna ingår frågans numrering i den för de äldre eleverna framtagna enkäten, en kort beskrivning av frågans innehåll, andelen avgivna positiva svar samt resultatförändringen, uttryckt i procentenheter. I slutet av raden står, i kursiverad stil, att utläsa under vilken kategori frågan sorterar.

#### **De tio största resultatförbättringarna bland gymnasieelever**

- 11. Vidareutveckling 60,0% (+19,0%) *Lärande*
- 16. Vuxnas hörsamhet 75,8% (+15,8%) *Inflytande*
- 23. Omväxling 55,8% (+9,8%) *Undervisning*
- 7. Lust att lära 56,8% (+9,8%) *Lärande*
- 30. Läs- och provbörda 68,0% (+9,0%) *Undervisning*
- 14. Arbetstakten 59,0% (+8,0%) *Lärande*
- 10. Feedback 72,8% (+7,8%) *Lärande*
- 35. Vuxenförtroende 65,6% (+7,6%) *Trygghet*
- 44. Inomhusmiljö 63,6% (+7,6%) *Hälsa*
- 8. Hjälp med skolarbetet 88,5% (+7,5%) *Lärande*

#### **De största resultatförsämringarna bland gymnasieelever**

- 4. Trevliga måltider 53,5% (-7,5%) *Måltider*
- 5. God mat 30,1% (-3,9%) *Måltider*
- 40. Mobbad idag 90,7% (-3,3%) *Trygghet*
- 6. Äta sig mätt 48,7% (-2,3%) *Måltider*
- 22. Elevrådsinflytande 24,8% (-1,2%) *Inflytande*
- 42. Språkbruk 41,3% (-0,7%) *Trygghet*
- 37. Kompisar 94,4% (-0,6%) *Trygghet*
- 20. Egen hänsyn 88,4% (-0,6%) *Inflytande*
- 31. Trygg i skolan 94,9% (-0,1%) *Trygghet*

Listan över de största resultatförsämringar var avsedd att innehålla tio frågor, men innehåller nu endast nio. Nästa fråga på den efter försämrade resultat sorterade listan, vilken rör vuxna som mobbar, uppvisar dock ett oförändrat värde sedan mätningen 2005. Bland de övriga resultaten kan vara värt att nämna frågorna rörande rättvis bedömning, jämställdhet, rättvis behandling och klassrådsinflytande, vilka alla indikerar en svag resultatförbättring på mellan 2,9 och 1,5 procentenheter. Sammalunda gör frågan kring fysisk aktivitet (+1,4) – även om utgångsvärdet på 26,4 % positiva svarsandelar förvisso är lågt.

Totalt sett så försämrades svarsresultaten på nio (25 %) av de 36 jämförbara frågorna.

## 2.8 Verksamheternas styrkor respektive områden för förbättringar

Figur 20

Fråga		Alternativen "Ofta"/"Alltid" i %
Rank	Nr & Kortbeskrivning	Kommunen
		TOTALT
1	32. Trygg på lektionerna	95,2%
2	34. Trygg till/från skolan	94,5%
3	9. Eget ansvar	94,1%
4	33. Trygg på rasterna	93,1%
5	37. Kompisar	92,6%
6	31. Trygg i skolan	92,5%
7	3. Skolkamraters bemötande	91,0%
8	8. Hjälp med skolarbetet	90,7%
9	20. Egen hänsyn	90,6%
10	1. Skoltrivsel	90,3%
11	28. Rättvis behandling	86,1%
12	15. Nyttig kunskap	85,5%
13	2. Klasstämming	84,5%
14	36. Våga opponera	84,2%
15	13. Kravnivån	83,9%
16	10. Feedback	82,7%
17	16. Vuxnas hörsamhet	80,2%
18	27. Jämställdhet	80,1%
19	29. Rättvis bedömning	79,8%
20	35. Vuxenförtroende	74,8%
21	30. Läx- och provbörda	72,3%
22	12. Utvecklingssamtalen	70,8%
23	11. Vidareutveckling	70,0%
24	41. Mobbingåtgärder	69,9%
25	46. Arbetsro	69,9%
26	14. Arbetstakten	68,8%
27	23. Omväxling	68,7%
28	19. Utvärderingstillfällen	67,5%
29	4. Trevliga måltider	65,8%
30	7. Lust att lära	64,9%
31	45. Utomhusmiljö	62,6%
32	21. Klassrådsinflytande	61,3%
33	6. Äta sig mätt	61,2%
34	17. Medplanering	60,0%
35	18. Välja arbetssätt	57,3%
36	44. Inomhusmiljö	57,0%
37	43. Fysisk aktivitet	53,7%
38	42. Språkbruk	49,5%
39	22. Elevrådsinflytande	44,1%
40	5. God mat	42,6%
41	25. Biblioteksnyttjande	34,1%
42	24. IKT-användning	30,4%
43	26. Mediaanvändning	24,2%
44	38. Mobbad under året*	12,5%
45	39. Mobbad av vuxen under året*	7,7%
46	40. Mobbad idag*	6,6%

\* Andelen elever som svarat "Ofta" eller "Alltid" på frågan. Procentvärdet bör här ligga så lågt som möjligt.

## 3 Analys och kommentarer

### 3.1 Frågegrupperna

#### 3.1.1 Trivsel

Trivseln visar sig vara hög bland eleverna, vars sammantagna omdömen ger denna kategori det näst högsta värdet. Skoltrivseln kan tyckas ha en märkligt svag koppling till måltidskraven, det egna lärandet och inflytandet samt den undervisning man i egenskap av elev får i skolan. Gymnasieskolans enkätsvar indikerar att trivsel i mångt och mycket handlar om relationer inom gruppen, snarare än skolverksamhet och verksamhetskvaliteter – i strikt bemärkelse. Dock utesluter naturligtvis inte god trivsel i skolan en hög nivå på lärandet och undervisningen eller sunda levnadsvanor.

Sett till den övergripande bilden som kvalitetsenkäten förmedlar om förhållandena i skolan så kan man särskilt konstatera att arbetet med att stärka elevernas undervisning, hälsa och känsla av delaktighet måste fortgå – och i viss mån fördjupas.

Det mest skriande behovet av insatser rör dock, sett till de sammantagna enkätsvaren, skolmåltiderna.

#### 3.1.2 Måltiderna

Just "Måltider" är, betraktat utifrån verksamhetsform, den kategori vars medelvärde är det lägsta. Sett till respektive skolår så erhåller måltidskategorin därtill antingen de lägsta eller näst lägsta omdömena bland eleverna.

När det gäller den skolårsbaserade jämförelsen med utfallet i 2005 års undersökning så framträder en aningen splittrad bild: Resultaten från skolår 3- och gymnasiets årskurs 1-elever indikerar en försämring (fig. 7 och 10), medan resultaten från skolår 5 och 8 pekar mot svagt förbättrad respektive oförändrad kvalitet (fig. 8 och 9). Därtill visar resultaten, rörande kategorin, på relativt stor differens mellan både grundskolans geografiska områden och gymnasieskolans olika rektorsområden. (Se 3.1.7 *Hälsa, för ett fortsatt resonemang kring differenserna.*)

Inom kategorin så utmärker sig särskilt frågan "Tycker du att den mat som serveras 9 är god?" med det genomsnittligt fjärde lägsta resultatet sett till samtliga skolår. Frågan uppvisar även vikande resultat jämfört med föregående mätning, oavsett skolår.

Måhända uppfattar somliga resultaten och åsikterna rörande skolmåltiderna såsom ett icke alltför engagerande välfärdsproblem. Förvisso bleknar frågetecknen kring måltidskvaliteten vid en utblick utöver vårt lands – och än hellre västvärldens – gränser. Å andra sidan har vi en relativt stor andel av eleverna, vilka ifrågasätter måltiderna och sällan eller aldrig äter sig mätta i skolan – där de sedan förväntas känna inflytande, tillgodogöra sig undervisning och orka främja hälsan.

#### 3.1.3 Lärande

Kategorin "Lärande" får det genomsnittligt tredje högsta värdet av eleverna i kommunen. Både bland elever i skolår 3 och 5 så avges inom frågegruppen de näst högsta omdömena medan särskoleeleverna på gymnasiet här ger sina högsta.

Positivt på frågenivå är att elever i samtliga skolår tycks anse att kunskaperna som förmedlas i skolan är nyttiga för framtiden, vilket skulle kunna tänkas bidra till en god grund för elevernas lust att lära. Lärlusten är dock till synes svag bland eleverna

i, främst, skolår 8 men även bland årskurs 1-eleverna på gymnasiet, trots en resultatförbättring sedan 2005.

Andra positiva aspekter är elevernas höga självskattning av det egna ansvarstagandet och de relativt höga – och för skolår 8 och gymnasiet stigande – värdena rörande den direkta resultatåterkopplingen i de olika skolämnena. Det sistnämnda skulle kanske kunna ses som en slags delindikator på att utvecklingssamtalen börjar finna sina former ute i skolan, men alltför stora växlar bör inte dras av nyss nämnda: Endast bland elever i skolår fem är resultaten positiva när det gäller ämnesanknutna utvecklingssamtal och det allmänna utvecklingsamtalets meningsfullhet.

De låga värdena bland elever i skolår 8 och gymnasieskolan understryker behovet av fortsatta satsningar på området.

### **3.1.4 Inflytande**

"Inflytande" ingår i den kategorikvartett som erhåller jämförelsevis låga omdömen från eleverna. Den mest positiva aspekten rör frågan om huruvida de vuxna i skolan lyssnar till eleverna, vilket den sammantagna bilden ger vid handen att de gör. Gymnasieelevernas och, särskilt, skolår 8-elevernas något låga svarsresultat på frågan uppvägs i mångt och mycket av den starka resultatförbättringen sedan 2005 år mätning.

Skolår 3- och 5-eleverna uppvisar generellt höga, men sedan 2005 dalande, resultat på frågorna i kategorin. Undantagen utgörs av frågorna om graden av inflytande i elevrådet och över planeringen av skolarbetet, vilka får låga resultat i samtliga skolår.

Skolår 8- och gymnasieeleverna uppvisar snarare förbättrade resultat sedan föregående mätning. Dessvärre ligger resultatnivån för de sistnämnda skolårsgrupperna lågt – för att inte säga bekymrande lågt. Av enkätsvaren kan man dessutom sluta sig till att en påtaglig andel av skolår 8- och gymnasieeleverna varken upplever sig få möjligheter att utvärdera skolarbetet, påverka arbetssätten eller göra sig hörda i klassrådet.

De satsningar som har gjorts – främst inom senareårsverksamheten – i syfte att främja delaktighet och elevinflytande i skolan har kanske givit viss, men dock inte tillräcklig, effekt. Denna slutsats understryks inte minst av de genomgående låga resultaten rörande elevrådsinflytandet.

Vissa frågor inom Inflytandekategorin, såsom elevernas möjligheter till medplanering av skolarbetet och utvärdering av detsamma, kräver en tydlig riktningsskildning från skolledning och en dialog mellan ledning och lärare. Resultatförbättringar inom dessa båda frågeområden torde dock inte vara alltför svåra att åstadkomma.

När det gäller frågorna om inflytande i elev- respektive klassråd är det måhända så att förbättringsarbetet blir mer komplext. En anledning till detta är att förbättringarna bygger på en vilja bland eleverna till ett aktivt deltagande. Dagspolitiken vittnar om att de demokratiska organisationsformerna och traditionella sätten att engagera sig i politiskt håller på att förändras, vilket också torde märkas inom skolan. En annan tänkbar anledning är att den beslutsmässiga rörelsefriheten i skolan begränsas av ekonomiska ramar och övergripande politiska beslut, vilket kan ha inverkan på elevers vilja till engagemang.

### **3.1.5 Undervisning**

Undervisning får, med det tredje lägsta medelvärdet, inte heller i årets mätning så särdeles höga elevomdömen. Medelvärdet visar dessutom på en försämring jämfört

med mätningen 2005 – även när 2007 års resultat rensas från de nya och förändrade frågorna.

Eleverna svarar i överlag positivt både när det gäller rättvis behandling på individ- respektive genusunivå samt ifråga om rättvisande ämnesrelaterade omdömen. Dock visar årets enkät på fallande resultat i skolår 3, 5 och 8, vad gäller frågan om genusoberoende behandling.

Den generella resultatskiljelinjen, vilken skär mellan skolår 5 och 8, gör sig återigen påmind när det gäller frågan om läx- och provbördan. På denna fråga utmärker sig skolår 8-eleverna med påtagligt låg andel positiva svar – och situationen tycks ha förvärrats något sedan 2005. Gymnasieskolans årskurs 1-elever avger här betydligt fler positiva svar och årets resultat indikerar en klar förbättring jämfört med den senaste undersökningen.

De lägsta svarsnivåerna erhåller emellertid de tre för året nya frågorna om IKT-, biblioteks- och mediantytjande i skolan. Av resultaten framgår bl.a. att mellan 44,3 och 85,6 % av eleverna i de respektive skolåren sällan eller aldrig använder dator eller Internet under lektionerna. Det är anmärkningsvärt låga siffror, inte minst med tanke på den allmänt vedertagna uppfattningen om att framtidens samhällsmedlemmar bör besitta digital kompetens. En anledning till varför svarsresultaten framgent borde förbättras är kompensatorisk: Var ska elever, som inte ges förutsättningar hemmavid, lära sig att hantera informations- och kommunikationsteknik – om inte i skolan? En annan anledning är att en fokusering på områdena, kring vilka ovan nämnda frågor kretsar, kan vara positiv för elevernas möjligheter till påverkan av arbetssätten och bidra till en mer omväxlande undervisning.

Ett antal satsningar som bl.a. inbegriper utveckling av matematikundervisningen och lärarnas datorkompetens har initierats. När det gäller satsningar på IKT i skolan så startar CMiT sitt LärmiT-projekt under hösten 2007 och under läsåret kommer det dessutom på gymnasieskolan att pågå ett webbaserat lärplattformprojekt.

I nästkommande kvalitetsmätning kan vi förhoppningsvis utläsa effekterna av satsningarna.

### **3.1.6 Trygghet**

Trygghet utgör den kategori vilken får störst andel positiva omdömen. Den relativt kraftiga resultatförbättringen mellan åren 2005 och 2007 kan förklaras med de för året tillkommande frågorna kring trygghet på lektionerna, rasterna och på vägen till och från skolan. Även när jämförelseberäkningen rensas från de nya och förändrade så kvarstår dock en del av resultatförbättringen.

Tre frågor visar sig avvika från den ljusa bilden av tryggheten i skolan. Den ena rör elevernas förtroende för vuxna i skolan, vilket är påtagligt lägre bland skolår 8- och gymnasieelever än för elever i skolår 3 och 5. Samtidigt visar resultaten från de äldre eleverna på en stark ökning sedan 2005. Precis samma förhållande och mönster står att finna när det gäller frågan om vuxnas arbete med att förhindra mobbning och kränkningar.

Den tredje frågan rör användandet av ett språk utan svordomar, könsord och kränkningar. Här är resultaten relativt låga bland skolår 3-elever och, dessvärre, ännu lägre bland eleverna i de övriga skolåren. Dessutom visar jämförelsen med 2005 års resultat på resultatförsämringar i samtliga skolår utom det femte, för vilket en svag resultatökning kan iakttas.

Ett lågt utvecklat språk har i och för sig aldrig varit någon gångbar biljett in till sociala relationer eller ett framtida yrkesliv, men det kan dessutom ha en negativ inverkan på elevers självbild och skolans försök att befästa en gemensam värdegrund.

Frågorna om mobbning visar i överlag på relativt låga eller mycket låga värden – vilket, eftersom det här gäller omvända förhållanden, är att betrakta som något positivt. Det finns emellertid några resultat som kan vara värda att uppmärksamma. När det gäller elever i skolår 5 och gymnasieskolans årskurs 1 har ungefär var tionde ofta eller jämt upplevt sig mobbad eller kränkt under det senaste året medan andelen var sjätte elev gäller för skolår 8, vilket nog får betraktas såsom rätt höga värden. Uppmärksammas kan också att var tionde elev i undersökningens två högsta skolår anser sig ofta eller jämt under det senaste året ha utsatts för mobbning eller kränkning av vuxna i skolan.

När det gäller verksamhetsformen gymnasiesärskolan så anser sig så mycket som var femte elev ofta eller jämt ha blivit mobbad eller kränkt av annan elev under det senaste året. I fråga om mobbning från vuxenhåll så är mönstret detsamma som ovan beskrevs för de bägge högre skolåren. Dessa värden kan kanske utgöra en del i förklaringen till det, i förhållande till de andra verksamhetsformerna, relativt låga medelvärdet för "Trivsel".

Enkätresultaten visar på behoven av ett fortsatt arbete med att stävja och motverka mobbning och kränkningar. Mycket har redan åstadkommit – såsom upprättandet av planer mot kränkande behandling och inrättandet av mobbingteam på kommunens skolor. Dessutom pågår framtagandet av en likabehandlingsplan, vilken ska implementeras under läsåret 07/08.

### 3.1.7 Hälsa

"Hälsa" är med sitt medelvärde på 2,69 frågekategoriernas näst största sorgebarn. Den av nämnd och förvaltning prioriterade frågan om möjlighet till 30 minuters fysisk aktivitet är den i kategorin som utmärker sig med det lägsta medelvärdet ifråga om positiva svarsandelar. Skiljelinjen mellan yngre och äldre elever är skarp, med låga resultat för skolår 8 och gymnasieskolans årskurs 1. Frågans prioriterade ställning till trots så är det endast bland gymnasieeleverna som resultatet visar på en förbättring sedan 2005 – och den är dessutom att betrakta såsom svag.

Resultatet bland gymnasieeleverna uppvisar samma tendens när det gäller frågan om inomhusmiljön. Här ligger värdena för skolår 3-, 5- och gymnasieeleverna på ungefär samma och relativt låga nivåer, medan värdena för skolår 8-eleverna återigen är mycket låga.

När det gäller resultaten för frågegruppen "Hälsa", liksom för "Måltider", så är de svåra att generalisera utifrån. Båda uppvisar rätt stora differenser, vad gäller grundskolans olika geografiska områden och gymnasieskolans rektorsområden. Bilderna av tillstånden i kategorierna är med andra ord inte entydiga, vilket gör att varje rektorsområde och geografiskt område bör identifiera sina egna utvecklingsområden.

## 3.2 Förändringar inom och skillnader mellan skolår

2007 års kvalitetsmätning uppvisar två motpoler på skolårnivå: skolår 3 och 8.

Skolår 8 kan tillskrivas de lägsta medelresultaten i var och en av de sju frågegrupperna. Jämför man utfallet 2005 med årets resultat, där de nya och förändrade frågorna undantas jämförelsen, så kan man för skolår 8 dock konstatera ökade medelvärden i kategorierna Trivsel, Lärande, Inflytande, Undervisning och Trygghet. Sammantaget innebär detta en knapp resultatförbättring för året 2007 jämfört med 2005. Med samma frågor undantagna uppgår 2007 års medelvärde för kategorierna till 2,68<sup>8</sup>, vilket ligger dryga 0,5 skalenheter under motsvarande

---

<sup>8</sup> Medelvärdet på 2,68 är drygt 0,03 skalenheter högre än motsvarande värde 2005. Medelvärdet beräknat på 2007 års samtliga frågor uppgår till 2,65 (skolår 8).

medelvärden för skolår 3 och 5 och 0,16 skalenheter under gymnasiegruppens. Samma beräkningsgrunder ger medelvärdet 63,1<sup>9</sup> % ifråga om andelar positiva svar på enkätfrågorna. Detta värde understiger motsvarande värden för skolår 3, 5 och det första gymnasieåret med 21,2, 21,5 respektive 0,1 procentenheter.

Trots de relativt låga resultaten för skolår 8 så följer årets utfall i stort samma mönster som har kunnat iakttagas vid tidigare gjorda mätningar.

Mer tillfredsställande är resultaten för skolår 3: Gruppen uppvisar, i motsats till skolår 8, det högsta sammantagna medelvärdet för frågekategorierna. Det kan sägas vara följdriktigt då det granskade skolåret även står för de högsta resultaten i fem av de sju frågegrupperna.

Något förvånande kan dock tyckas vara det resultatfall, som skolår 3 uppvisar vid jämförelserna med 2005 års mätningar. När årets resultat jämförs med 2005 års – med de för året nya och förändrade frågorna bortfiltrerade – så visar det sig att resultaten har försämrats i samtliga kategorier, utom en (Trygghet). Samma tendens går att utläsa av resultaten för skolår 5, där försämringarna dock inte är lika stora.

En på resultatet inverkan kan vara elevenkätens utformning och omfattning. Något travesterande skulle man kunna konstatera att aldrig förr har så många haft en sådan mängd enkätuppgifter att fylla i. För skolår 3-eleverna ökade i år antalet frågor från 33 till 42, vilket kan ha givit upphov till viss frustration. De äldre elevernas enkät hade bestyckats med 46 frågor – tio fler än vid undersökningen. Detta kan ha haft en negativ inverkan på resultatnivån, särskilt när det gäller de yngre eleverna.

Ännu en tänkbar faktor kan vara tiden för genomförandet av kvalitetsmätningen, vilken av olika anledningar blev fördröjd. 2007 års undersökning kom att äga rum vid påsktid, vilket är sju till åtta veckor senare än genomförandet 2005. Vid tidpunkten för årets enkät, djupt inne i vårterminen, brukar skolverksamheten präglas av provanhopningar, frustration över ogjorda moment och tilltagande skolleda. Det är ingen optimal tidpunkt för genomförande av enkätundersökningar – inte minst när det gäller deltagande och svarsfrekvens.

Förklaringsvärdet i nyss nämnda faktor, när det gäller den sviktande resultatnivån för yngre elever, ligger förmodligen inte särdeles högt. Hade tidpunkten haft en avgörande betydelse så borde även resultaten bland elever i gymnasieklasserna och skolår 8 ha uppvisat motsvarande försämringar.

Ett allt starkare kritiskt förhållningssätt även bland de yngre skoleleverna och en växande vana vid att utvärdera sitt deltagande i verksamheten utgör ytterligare ett förslag på möjlig bidragande förklaring till resultatet.

---

<sup>9</sup> Medelvärdena för andelen positiva svar på 2007 års samtliga frågor är 81,8% (år 3), 81,6% (år 5), 61,3% (år 8) och 63,3% (Gy 1).

### 3.3 Avslutande kommentar

Uppföljningsrapporten av kvaliteten inom Piteås skolor visar på många starka sidor, som exempelvis tryggheten, trivseln och lärandet – men klargör även att det finns mycket i övrigt att önska. Inte minst behöver insatser göras för att förbättra elevernas erfarenhet av skolmåltidsverksamheten, känsla av inflytande, förhållande till undervisning och främjande av den egna hälsan.

Samtidigt som de relativt goda resultaten från de yngre skolåren gläder så oroar de starka indikationerna om en samtidig vikande tendens, med avseende på resultaten.

När det gäller frågan om likartad behandling mellan könen så ger rapporten positiva besked – med ett förbehåll ifråga om en knappt skönjbar, men möjlig, negativ tendens inom gymnasieskolan. Utvärderingen fäster därtill uppmärksamheten på det till synes utbredda språkbruket bland skoleleverna, vilket torde ha en negativ inverkan på strävandena mot ökad trygghet, trivsel och en gemensam värdegrund – som också innefattar jämställdhetsperspektivet.

I ett ögonblick av klarsynthet och självrannsakan undslapp sig rapportens författare iakttagelser kring enkätens utformning och undersökningens förfarande: Årets enkät torde ha varit alltför omfattande, vilket kan ha haft en negativ inverkan på resultatet. Undersökningen genomfördes därtill måhända alltför långt in på terminen för att utfallet skulle bli optimalt, särskilt ifråga om svarsfrekvens.

## 4 Bilagor

### Bilaga 1 – Enkätfrågorna för skolår 5, 8 och Gy 1

Fråga
Nr.
1. Känner du att du trivs i skolan?
2. Tycker du att det är trevligt (bra stämning) i din klass?
3. Möts du med respekt av dina kamrater i skolan?
4. Tycker du att måltiderna är trevliga och positiva?
5. Tycker du att den mat som serveras är god?
6. Äter du dig mätt i skolan?
7. Tycker du att arbetet i skolan gör dig nyfiken så att du får lust att lära dig mer?
8. Tycker du att du får den hjälp du behöver i skolarbetet?
9. Får du ta eget ansvar för ditt skolarbete?
10. Får du tydlig information om hur du lyckas i de ämnen du har i skolan?
11. Får du tydlig information om hur du kan utvecklas i de ämnen du har i skolan?
12. Tycker du att utvecklingssamtalen är meningsfulla för dig?
13. Tycker du att skolan ställer lagom höga krav på dig?
14. Tycker du att arbetstakten i skolan är lagom (utan stress)?
15. Tycker du att du får kunskap i skolan som du tror att du får nytta av?
16. Tycker du att de vuxna i skolan bryr sig om vad du säger?
17. Tycker du att de vuxna i skolan låter dig vara med och planera arbetet i skolan?
18. Känner du att du får vara med och påverka vilka arbetssätt ni ska använda?
19. Tycker du att de vuxna i skolan låter dig vara med och utvärdera arbetet i skolan?
20. Tycker du att du själv tar hänsyn till andras synpunkter och erfarenheter?
21. Känner du att du har inflytande i klassrådet?
22. Känner du att du har inflytande i elevrådet?
23. Tycker du att undervisningen är omväxlande?
24. Använder du dator och Internet under lektionerna?
25. Går du till biblioteket under skoltid, för att låna böcker eller söka information?
26. Arbetar du med ljud, bild eller film under lektionerna?
27. Tycker du att de vuxna i skolan ger samma möjligheter för flickor och pojkar?
28. Känner du dig rättvist behandlad av lärare eller andra vuxna i skolan?
29. Tycker du att lärarna ger rättvisa omdömen/betyg?
30. Känner du att du har lagom mycket läxor och prov?
31. Känner du dig trygg i din skola?
32. Känner du dig trygg på lektionerna?
33. Känner du dig trygg på rasterna?
34. Känner du dig trygg till och från skolan?
35. Litar du på de vuxna i din skola så mycket att du kan vända dig till någon av dem i förtroende?
36. Känner du, att du törs säga din åsikt om du tycker att något är fel i din skola?
37. Har du någon kamrat att vara med i skolan när du själv vill?
38. Har du känt dig mobbad eller kränkt av någon elev i skolan det senaste året?
39. Har du känt dig mobbad eller kränkt av någon vuxen i skolan det senaste året?
40. Känner du dig mobbad i skolan idag?
41. Tycker du att de vuxna gör tillräckligt mycket för att förhindra mobbing och kränkande behandling i din skola?
42. Använder ni elever ett värdat språk (utan svordomar, könsord eller andra kränkande ord) när ni pratar med varandra?
43. Erbjuds du möjlighet att utföra minst 30 minuters fysisk aktivitet varje dag i skolan?
44. Anser du att skolans inomhusmiljö (klassrum, toaletter, omklädningsrum, städning m.m.) är bra?
45. Anser du att skolans utomhusmiljö (skolgård, planteringar, lekredskap, sittplatser, parkeringar m.m.) är bra?
46. Kan du arbeta i lugn och ro?

## Relationen mellan 2007 och 2005 års frågor och frågegrupper

### Grupperade frågor, 2007

(Fr: 1-3)	Trivsel
(Fr: 4-6)	Måltider
(Fr: 7-15)	Lärande
(Fr: 16-22)	Inflytande
(Fr: 23-30)	Utdervisning
(Fr: 31-42)	Trygghet
(Fr: 43-46)	Hälsa

Piteå kommun hade inför kvalitetsmätningen 2007 ingått ett samarbete med andra kommuner i syfte att stärka kvalitetsarbetet. I enlighet med riktlinjerna för samarbetet delar respektive kommun med sig av sina resultat på 11 st. överenskomna frågor. För vår kommuns del har det inneburit förändringar i kvalitetsenkäten, utifrån dess utformning 2005. Därtill kommer att frågor om 30 minuters daglig rörelse och IT/media-användning i skolan har lagts till årets enkät. Då vi har velat bibehålla möjligheterna till resultatjämförelser bakåt i tiden - och se om resultaten verkligen sammanfaller på närliggande frågor - så har vi varit restriktiva med att lyfta bort frågor från 2005 års mätning. 2007 års enkäten kom därför att bli mer omfattande än tidigare års. Här nedan följer en genomgång av hur årets frågor går att relatera till 2005 års enkätfrågor

### Frågor och deras gruppering, 2007

### Frågor och deras gruppering, 2005

Trivsel		Trivsel	
1. Känner du att du trivs i skolan?		1. Trivs du bra i din skola ?	
Fråga 2		2. Tycker du att det är trevligt (bra stämning) i din klass?	
2. Tycker du att det är trevligt (bra stämning) i din klass?			
Fråga 3		3. Möts du med respekt av dina kamrater i skolan?	
3. Möts du med respekt av dina kamrater i skolan?			
Måltider		Måltider	
Fråga 4		4. Tycker du att måltiderna är trevliga och positiva?	
4. Tycker du att måltiderna är trevliga och positiva?			
Fråga 5		5. Tycker du att den mat som serveras är god?	
5. Tycker du att den mat som serveras är god?			
Fråga 6		6. Äter du dig mätt i skolan?	
6. Äter du dig mätt i skolan?			

## Relationen mellan 2007 och 2005 års frågor och frågegrupper

### Grupperade frågor, 2007

(Fr. 1-3)	Trysæl
(Fr. 4-6)	Måttider
(Fr. 7-15)	Lärande
(Fr. 16-22)	Inlånande
(Fr. 23-30)	Undervisning
(Fr. 31-42)	Trygghet
(Fr. 43-46)	Hälsa

Piteå kommun hade inför kvalitetsmätningen 2007 ingått ett samarbete med andra kommuner i syfte att stärka kvalitetsarbetet. I enlighet med riktlinjerna för samarbetet delar respektive kommun med sig av sina resultat på 11 st. överenskomna frågor. För vår kommuns del har det innebär utfrågningar i kvalitetsenkäten, utifrån dess utformning 2005. Därtill kommer att frågor om 30 minuters daglig rörelse och IT/media-omvandling i skolan har lagts till årets enkät. Då vi har velat bibehålla möjligheterna till resultatjämförelser bakåt i tiden - och se om resultaten verkligen sammanfaller på närliggande frågor - så har vi varit restriktiva med att lyfta bort frågor från 2005 års mätning. 2007 års enkäten kom därför att bli mer omfattande än tidigare års. Här nedan följer en genomgång av hur årets frågor går att relatera till 2005 års enkätfrågor

### Frågor och deras gruppering, 2007

### Frågor och deras gruppering, 2005

Lärande	Lärande
7. Tycker du att arbetet i skolan gör dig nyfiken så att du får lust att lära dig mer?	7. Tycker du att arbetet i skolan gör dig nyfiken så att du får lust att lära dig mer?
8. Tycker du att du får den hjälp du behöver i skolarbetet?	8. Får du den hjälp du behöver?
Fråga 9 9. Får du ta eget ansvar för ditt skolarbete?	9. Får du ta eget ansvar för ditt skolarbete?
Fråga 10 10. Får du tydlig information om hur du lyckas i de ämnen du har i skolan?	10. Får du tydlig information om hur du lyckas i de ämnen du har i skolan?
Fråga 11 11. Får du tydlig information om hur du kan utvecklas i de ämnen du har i skolan?	11. Får du tydlig information om hur du kan utvecklas i de ämnen du har i skolan?
12. Tycker du att utvecklingssamtalen är meningsfulla för dig?	<b>Ny fråga: Fanns ingen fråga 2005, utifrån vilken en jämförelse kan göras</b>
Fråga 13 13. Tycker du att skolan ställer lagom höga krav på dig?	12. Tycker du att skolan ställer lagom höga krav på dig?
Fråga 14 14. Tycker du att arbetstakten i skolan är lagom (utan stress)?	13. Tycker du att arbetstakten i skolan är lagom (utan stress)?
15. Tycker du att du får kunskap i skolan som du tror att du får nytta av?	<b>Ny fråga: Fanns ingen fråga 2005, utifrån vilken en jämförelse kan göras</b>

## Relationen mellan 2007 och 2005 års frågor och frågegrupper

### Grupperade frågor, 2007

(Fr. 1-3)	Trysvel
(Fr. 4-6)	Måttider
(Fr. 7-15)	Lärande
(Fr. 16-22)	Inflytande
(Fr. 23-30)	Undervisning
(Fr. 31-42)	Trygghet
(Fr. 43-46)	Hälsa

Piteå kommun hade inför kvalitetsmätningen 2007 ringt ett samarbete med andra kommuner i syfte att stärka kvalitetsarbetet. I enlighet med riktlinjerna för samarbetet delar respektive kommun med sig av sina resultat på 11 st. överenskomna frågor. För vår kommuns del har det inneburit förändringar i kvalitetsenkäten, utifrån dess utformning 2005. Därtill kommer att frågor om 30 minuters daglig rörelse och IT/media-användning i skolan har lagts till årets enkät. Då vi har velat bibehålla möjligheterna till resultatjämförelser bakåt i tiden - och se om resultaten verkligen sammanfaller på närliggande frågor - så har vi varit restriktiva med att lyfta bort frågor från 2005 års mätning. 2007 års enkäten kom därför att bli mer omfattande än tidigare års. Här nedan följer en genomgång av hur årets frågor går att relatera till 2005 års enkätfrågor

### Frågor och deras gruppering, 2007

### Frågor och deras gruppering, 2005

Inflytande	Inflytande
16. Tycker du att de vuxna i skolan bryr sig om vad du säger?	(15. Anser du att lärarna bryr sig om och tar tillvara dina synpunkter och erfarenheter?) <i>Observera att frågan har förändrats sedan mätningarna 2005 och svarar svarar därför inte mot någon av frågorna 2007!</i>
17. Tycker du att de vuxna i skolan låter dig vara med och planera arbetet i skolan?	<b>Ny fråga: Fanns ingen fråga 2005, utifrån vilken en jämförelse kan göras</b>
Fråga 18	
18. Känner du att du får vara med och påverka vilka arbetsätt ni ska använda?	14. Tycker du att eleverna får vara med (tillsammans med lärarna) och påverka vilka arbetsätt ni ska använda?
19. Tycker du att de vuxna i skolan låter dig vara med och utvärdera arbetet i skolan?	(15. Anser du att lärarna bryr sig om och tar tillvara dina synpunkter och erfarenheter?) <i>Observera att frågan har förändrats sedan mätningarna 2005 och svarar svarar därför inte mot någon av frågorna 2007!</i>
Fråga 20	
20. Tycker du att du själv tar hänsyn till andras synpunkter och erfarenheter?	16. Tycker du att du själv tar hänsyn till andras synpunkter och erfarenheter?
Fråga 21	
21. Känner du att du har inflytande i klassrådet?	17. Känner du att du har inflytande i klassrådet?
Fråga 22	
22. Känner du att du har inflytande i elevrådet?	18. Känner du att du har inflytande i elevrådet?
<b>Undervisning</b>	<b>Undervisning</b>
Fråga 23	
23. Tycker du att undervisningen är omväxlande?	19. Tycker du att undervisningen är omväxlande?
Fråga 24	
24. Använder du dator och Internet under lektionerna?	<b>Ny fråga: Fanns ingen fråga 2005, utifrån vilken en jämförelse kan göras</b>
Fråga 25	
25. Går du till biblioteket under skoltid, för att låna böcker eller söka information?	<b>Ny fråga: Fanns ingen fråga 2005, utifrån vilken en jämförelse kan göras</b>
Fråga 26	
26. Arbetar du med ljud, bild eller film under lektionerna?	<b>Ny fråga: Fanns ingen fråga 2005, utifrån vilken en jämförelse kan göras</b>
Fråga 27	
27. Tycker du att de vuxna i skolan ger samma möjligheter för flickor och pojkar?	20. Tycker du att de vuxna i skolan ger samma möjligheter för flickor och pojkar?
Fråga 28	
28. Känner du dig rättvist behandlad av lärare eller andra vuxna i skolan?	21. Känner du dig rättvist behandlad av lärare eller andra vuxna i skolan?
Fråga 29	
29. Tycker du att lärarna ger rättvisa omdömen/betyg?	22. Tycker du att lärarna ger rättvisa omdömen/betyg?
Fråga 30	
30. Känner du att du har lagom mycket läxor och prov?	23. Känner du att du har lagom mycket läxor och prov?

## Relationen mellan 2007 och 2005 års frågor och frågegrupper

### Grupperade frågor, 2007

(Fr. 1-3)	Trygghet
(Fr. 4-6)	Måttider
(Fr. 7-15)	Lärande
(Fr. 16-22)	Inflytande
(Fr. 23-30)	Undervisning
(Fr. 31-42)	Trygghet
(Fr. 43-46)	Hälsa

Piteå kommun hade inför kvalitetsmätningen 2007 ingått ett samarbete med andra kommuner i syfte att stärka kvalitetsarbetet. I enlighet med riktlinjerna för samarbetet delar respektive kommun med sig av sina resultat på 11 st. överenskomna frågor. För vår kommuns del har det innebär förändringar i kvalitetsenkäten, utifrån dess utformning 2005. Därtill kommer att frågor om 30 minuters daglig rörelse och IT/media-användning i skolan har lagts till årets enkät. Då vi har velat bibehålla möjligheterna till resultatjämförelser bakåt i tiden - och se om resultaten verkligen sammanfaller på närliggande frågor - så har vi varit restriktiva med att lyfta bort frågor från 2005 års mätning. 2007 års enkäten kom därför att bli mer omfattande än tidigare års. Här nedan följer en genomgång av hur årets frågor går att relatera till 2005 års enkätfrågor

### Frågor och deras gruppering, 2007

Trygghet	Trygghet
Fråga 31 31. Känner du dig trygg i din skola?	24. Känner du dig trygg i din skola ?
32. Känner du dig trygg på lektionerna?	Ny fråga: Fanns ingen fråga 2005, utifrån vilken en jämförelse kan göras
33. Känner du dig trygg på rasterna?	Ny fråga: Fanns ingen fråga 2005, utifrån vilken en jämförelse kan göras
34. Känner du dig trygg till och från skolan?	Ny fråga: Fanns ingen fråga 2005, utifrån vilken en jämförelse kan göras
Fråga 35 35. Litar du på de vuxna i din skola så mycket att du kan vända dig till någon av dem i förtroende?	25. Litar du på de vuxna i din skola så mycket att du kan vända dig till någon av dem i förtroende?
Fråga 36 36. Känner du, att du törs säga din åsikt om du tycker att något är fel i din skola?	26. Känner du, att du törs säga din åsikt om du tycker att något är fel i din skola?
Fråga 37 37. Har du någon kamrat att vara med i skolan när du själv vill?	27. Har du någon kamrat att vara med i skolan när du själv vill?
Fråga 38 38. Har du känt dig mobbad eller kränkt av någon elev i skolan det senaste året?	28. Har du känt dig mobbad eller kränkt av någon elev i skolan det senaste året?
Fråga 39 39. Har du känt dig mobbad eller kränkt av någon vuxen i skolan det senaste året?	29. Har du känt dig mobbad eller kränkt av någon vuxen i skolan det senaste året?
Fråga 40 40. Känner du dig mobbad i skolan idag?	30. Känner du dig mobbad i skolan idag?
Fråga 41 41. Tycker du att de vuxna gör tillräckligt mycket för att förhindra mobbing och kränkande behandling i din skola?	31. Tycker du att de vuxna gör tillräckligt mycket för att förhindra mobbing och kränkande behandling i din skola?
Fråga 42 42. Använder ni elever ett värdat språk (utan svordomar, könsord eller andra kränkande ord) när ni pratar med varandra?	32. Använder ni elever ett värdat språk (utan svordomar, könsord eller andra kränkande ord) när ni pratar med varandra?

## Relationen mellan 2007 och 2005 års frågor och frågegrupper

### Grupperade frågor, 2007

(Fr. 1-3)	Trivsel
(Fr. 4-6)	Måttider
(Fr. 7-15)	Lärande
(Fr. 16-22)	Inflyvande
(Fr. 23-30)	Undervisning
(Fr. 31-42)	Trygghet
(Fr. 43-46)	Hälsa

Piteå kommun hade inför kvalitetsmätningen 2007 ingått ett samarbete med andra kommuner i syfte att stärka kvalitetsarbetet. I enlighet med riktlinjerna för samarbetet delar respektive kommun med sig av sina resultat på 11 st. överenskomna frågor. För vår kommuns del har det innebär utvärderingar i kvalitetsenkäten, utifrån dess utformning 2005. Därtill kommer att frågor om 30 minuters daglig rörelse och IT/media-användning i skolan har lagts till årets enkät. Då vi har velat bibehålla möjligheterna till resultatjämförelser bakåt i tiden - och se om resultaten verkligen sammanfaller på närliggande frågor - så har vi varit restriktiva med att lyfta bort frågor från 2005 års mätning. 2007 års enkäten kom därför att bli mer omfattande än tidigare års. Här nedan följer en genomgång av hur årets frågor går att relatera till 2005 års enkätfrågor

### Frågor och deras gruppering, 2007

Hälsa		Hälsa	
Fråga 43	43. Erbjuds du möjlighet att utföra minst 30 minuters fysisk aktivitet varje dag i skolan?	33.	Erbjuds du möjlighet att utföra en fysisk aktivitet varje dag i skolan?
Fråga 44	44. Anser du att skolans inomhusmiljö (klassrum, toaletter, omklädningsrum, städning m.m.) är bra?	34.	Anser du att skolans inomhusmiljö (klassrum, toaletter, omklädningsrum, städning m.m.) är bra?
Fråga 45	45. Anser du att skolans utomhusmiljö (skolgård, planteringar, lekredskap, sittplatser, parkeringar m.m.) är bra?	35.	Anser du att skolans utomhusmiljö (skolgård, planteringar, lekredskap, sittplatser, parkeringar m.m.) är bra?
Fråga 46	46. Kan du arbeta i lugn och ro?	36.	Kan du arbeta i lugn och ro?

### Frågor och deras gruppering, 2005